

А. М. ИЛЬИН
Р. Д. СЕЙФУЛЛА

БОЛЕЗНИ
И БИОЛОГИЧЕСКИ
АКТИВНЫЕ
ТОЧКИ



**А. М. ИЛЬИН
Р. Д. СЕЙФУЛЛА**

**БОЛЕЗНИ
И БИОЛОГИЧЕСКИ
АКТИВНЫЕ
ТОЧКИ**

ББК 53.54

И46

Издание осуществлено за счет средств авторов

Ильин А. М., Сейфулла Р. Д. Болезни и биологически активные точки. М.: Прометей, 1990. — С.

И $\frac{4108020100-}{183(2)-90}$ без обьема.

© Андрей Михайлович Ильин,
Рашен Джафарович Сейфулла,
1990

Использование метода рефлексотерапии в повседневной медицинской практике позволит на ранних стадиях сократить сроки лечения различных заболеваний и успешно применять его в профилактических целях, являющихся генеральной линией советского здравоохранения.

Введение

Сложившаяся экологическая обстановка во всем мире, а также использование большого количества химических соединений в животноводстве, сельском хозяйстве, лекарственных веществ явилось причиной аллергизации и токсических воздействий на человека, причиной многих неизвестных ранее заболеваний, которые очень трудно, а порой и невозможно лечить. Дальнейшее бездумное отравление человечества химическими агентами это тот самый тупиковый путь, который может в конечном итоге привести к его полному уничтожению. Настало время оценить вред, причиняемый лекарственными веществами, которые могут вызвать острые и хронические отравления у людей (токсикомания, наркомания, алкоголизм) и найти альтернативные пути лечения различных заболеваний.

В течение многих тысячелетий в странах востока: Китае, Японии, Корее, Индии и других развивалась и совершенствовалась „восточная медицина“. Она добилась больших успехов в лечении больных (иглоукалывание, прижигание, специальные массажи, бальнеологические методы) в комплексе с физическими упражнениями (учение йоги, У-шу и др.) и философскими концепциями „как быть здоровым“.

С определенными сложностями прокладывали свой путь в цивилизованные страны Запада эти традиционные способы лечения болезней. К настоящему времени они прочно обосновались среди арсенала средств и методов успешного воздействия на больной организм. Особенно было неясно как оказывается нелекарственная и нехирургическая помощь онкологическим и хирургическим больным. Однако и в этот вопрос внесена определенная ясность.

В предлагаемой читателю монографии собраны и систематизированы данные о возможности нефармакологического лечения различных болезней человека посредством воздействия на биологически активные точки. По сути дела это один из методов рефлексотерапии, целесообразность которой ни у кого не вызывает сомнений. Авторы знако-

милась с теорией и практикой восточной медицины непосредственно в ряде стран Востока и использовали приобретенные навыки с целью ускорения процессов восстановления и адаптации у спортсменов после истощения физических нагрузок и у выздоравливающих больных. На основании приобретенного опыта и наблюдений за больными можно заключить, что при правильном воздействии на биологически активные точки можно достигнуть определенных, а порой и весьма обнадеживающих результатов. И все это без химии и без лекарств. Эта та область медицинских знаний, которой стоит серьезно заниматься, и в руках профессионалов высокого класса названный метод может быть серьезным подспорьем в лечении больных, особенно в полевых условиях, экспедициях при отсутствии лекарств.

Методику точечного массажа эффективно можно использовать как в стационарных, так и в амбулаторных условиях. Если эта книга пробудит интерес к проблеме и поможет оказать практическую помощь, то авторы будут считать свою задачу выполненной.

Книга рассчитана на медицинских работников широкого профиля, интересующихся рефлексотерапией, массажистов и широкого круга читателей.

А. М. Ильин, Р. Д. Сейфулла

**ПРЕДСТАВЛЕНИЕ О МЕРИДИАНАХ (КАНАЛАХ)
И ИХ НАИВАЖНЕЙШИХ ТОЧКАХ**

Сегодня уже никто не оспаривает существование в живом организме человека энергетических меридианов, учение о которых с глубокой древности является основной составной частью теории традиционной восточной медицины. Оно является определяющим в диагностике, лечении и профилактике многих заболеваний. Благодаря умелому воздействию на биологически активные точки меридианов с помощью акупунктуры, прижигания и точечного массажа в клиниках КНР лишь в 3% случаев оперируют у больных аппендицит; в КНДР удаляют камни из желчного пузыря в диаметре до 10 мм не хирургическим путем; во Вьетнаме, в КНДР и в Румынии больного от радикулита избавляют в течение 5 минут; проживающий в СССР (Москва) китайский врач Лю Чин путем введения в биологически активные точки экстрактов из лекарственных растений успешно лечит неврит слухового и атрофию зрительного нервов, когда традиционная медицина оказывается бессильна перед этими заболеваниями и т. д.

А. Т. Качан (1972), В. Г. Никифоров (1976), Д. М. Табеев (1980), В. И. Иванов (1981), В. С. Вельховер, В. Г. Никифоров (1984), Ф. Уоррен (1981), Р. Е. Brown (1972), Н. L. Wen, S. Y. Cheung (1973), I. Bossy (1975) и другие исследователи отмечают, что классическая теория акупунктуры предполагает наличие в организме человека 12 парных каналов, которые, соединяясь в определенном порядке друг с другом, образуют замкнутый круг „большой циркуляции”. Название каждого из этих меридианов объясняется его связью с определенным внутренним органом, его функцией или процессом.

Так, меридиан перикарда (МС) включает в себя всю сосудистую систему (артерии, вены, капилляры) и связан с массой крови и всеми ее компонентами промежуточного

обмена. Поэтому точки этого канала следует использовать при застойных явлениях, нарушениях кровообращения в грудной клетке, брюшной полости и в мочеполовой системе, а также при психических заболеваниях. Ими можно пользоваться также с целью снятия чувства распирания в груди, тревоги, страха, при туберкулезе шейных лимфатических узлов и так далее (рис. 1).

Меридиан сердца (С) используют при функциональных нарушениях сердца, и кровообращения, а также при психических расстройствах и болезнях других органов грудной клетки (рис. 2).

Меридиан легких (Р) используют при заболеваниях легких и сердца, а также верхних дыхательных путей и при лечении кожных заболеваний. Кроме того точки канала легких используют при затрудненном мочеиспускании и застойных явлениях энергии и крови, активизируя их циркуляцию (рис. 3).

Точки канала печени (F) следует использовать при печеночной недостаточности, головокружении, обмороках, алиментарной непереносимости, расстройствах мочеполовой системы, кишечника, органов грудной клетки, при всех видах дерматозов, в образовании которых не последнюю роль играет функция печени, а также при многих глазных заболеваниях (рис. 4).

Точки меридиана желчного пузыря (VB) целесообразно использовать при головной боли, головокружении; заболеваниях в области лица, ушей, горла, носа, груди; зубной боли, шуме в ушах и понижении слуха; болях в боку, межреберной невралгии, при артритах голеностопного, коленного и тазобедренного суставов; повышенной температуре тела; при болезнях в области груди и боковой стороны туловища (рис. 5).

Точки меридиана желудка (E) широко применяют при заболеваниях в области головы (слизистая оболочка носа и полости рта, снятие спазма мышц лица, снятие зубной боли); при болях в желудке, кишечнике; при нарушениях кровообращения во всех органах и частях тела; при высокой температуре.

Всякое воздействие на точку № 17 противопоказано. В древности ее использовали лишь как ориентир для определения локализации точек в области груди и живота (рис. 6).

Биологически активные точки меридиана тонкой кишки (IG) можно успешно применять при заболеваниях в области головы и головного мозга (общее возбуждение,

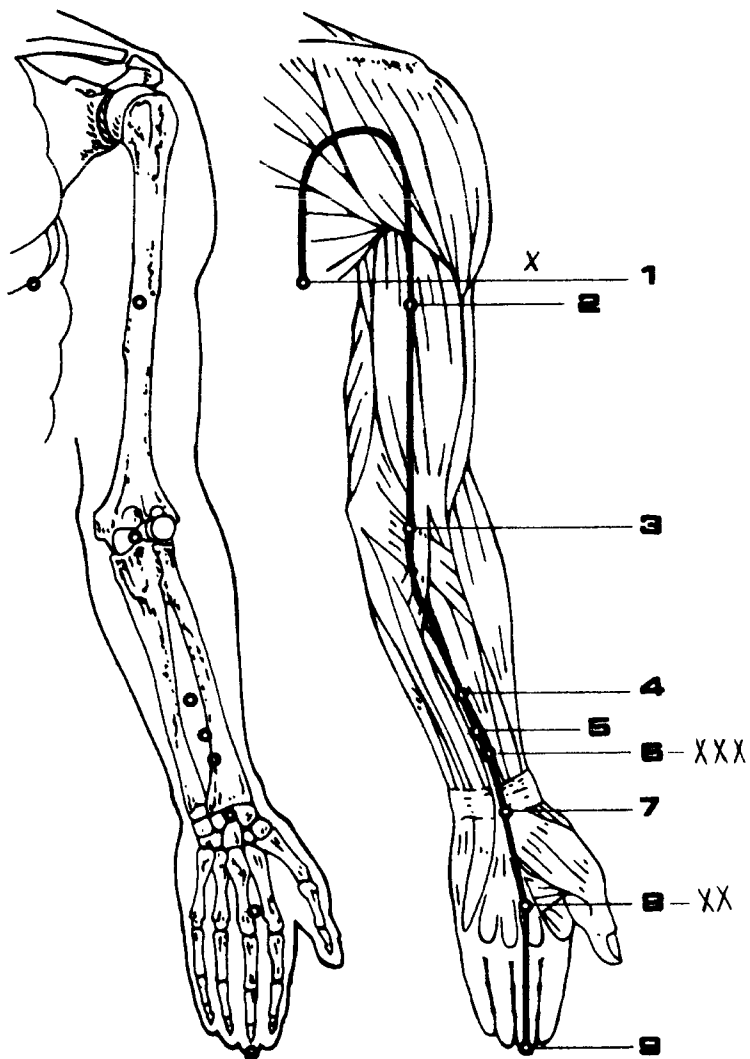


Рис. 1. Меридиан перикарда(МС).

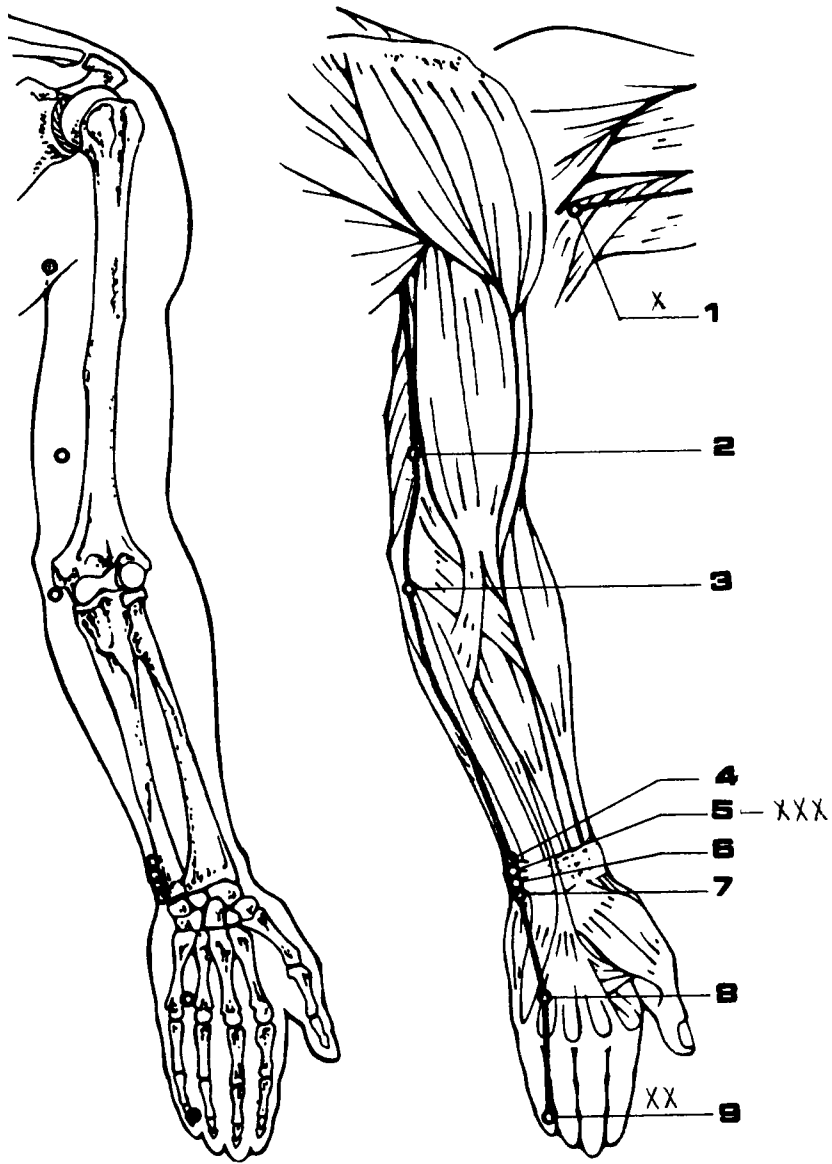


Рис. 2. Меридиан сердца (С).

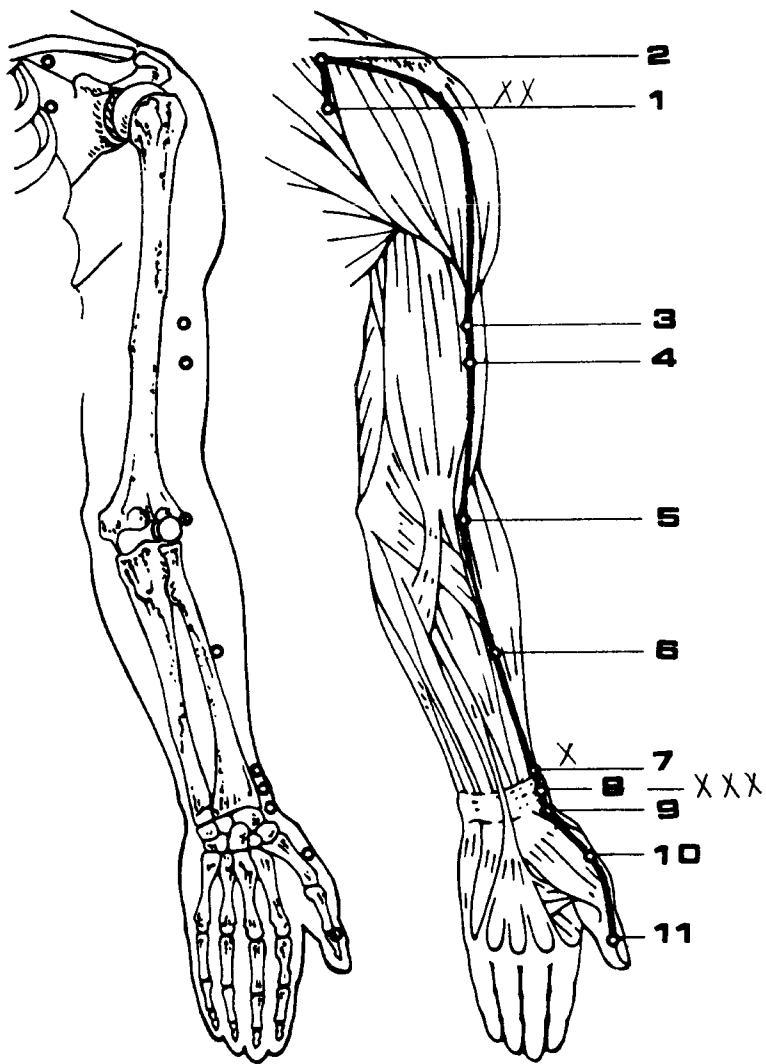


Рис. 3. Меридиан легких (P).

психозы, неврастении, болезнь Паркинсона, эпилепсия, хорей), заболеваниях глаз, ушей, горла; при парезах и параличах рук, при заболеваниях суставов плечевого пояса; при повышенной температуре (рис. 7).

Точки канала толстой кишки (GI) особенно № 4, оказывают положительное влияние при воспалительных процессах в области головы, лица, шеи, глаз, носа, гортани, груди, на губах. Их используют также при нарушении функции кишечника, при повышении температуры тела и при зубной боли, а также при лечении верхних дыхательных путей (рис. 8).

Противопоказанием является воздействие на точку № 4 в начале беременности.

Точки меридиана почек (R) используют при лечении застойных процессов в грудной клетке, расстройствах мочеполовых органов; лечении бронхиальной астмы, горла, грудной жабы. Целесообразно ими пользоваться также при нарушениях менструального цикла и функциях желудочно-кишечного тракта (запоры, метеоризм, диспепсия, рвота). Точка № 11 является запрещенной для иглокалывания (рис. 9).

Точки канала мочевого пузыря (V) можно успешно применять при болезненных и спастических состояниях внутренних органов, имеющих в своей основе нарушение обмена веществ; при заболеваниях глаз, носа, головы, затылка, поясницы, заднего прохода, головного мозга; при повышенной аллергизации тканей (экземы, дерматиты, псориаз, астма и т. д.); повышенной температуры тела; при заболеваниях мочевого пузыря, не исключая и энурез (рис. 10).

Точки меридиана селезенки и поджелудочной железы (RP) оказывают положительное влияние при заболеваниях желудочно-кишечного тракта и мочеполовых органов.

Целесообразно воздействовать на точки, расположенные на сосковой линии брюшной полости при функциональных нарушениях кишечника, желудка, печени, селезенки и поджелудочной железы (рис. 11).

Точки меридиана трех обогревателей (трех частей тела) – (TR) следует использовать при заболеваниях ушей, в области головы, верхних конечностей, при болях в плечелопаточной области, при атрофии мышц шейно-затылочной области, головокружении, болезнях глаз и горла; при двигательных и чувствительных нарушениях центрального и периферического характера, при неврастении и бессоннице; при повышении температуры тела (рис. 12).

Круг „малой циркуляции” образует, соединяясь друг с другом, два непарных меридиана: передний срединный и задний срединный.

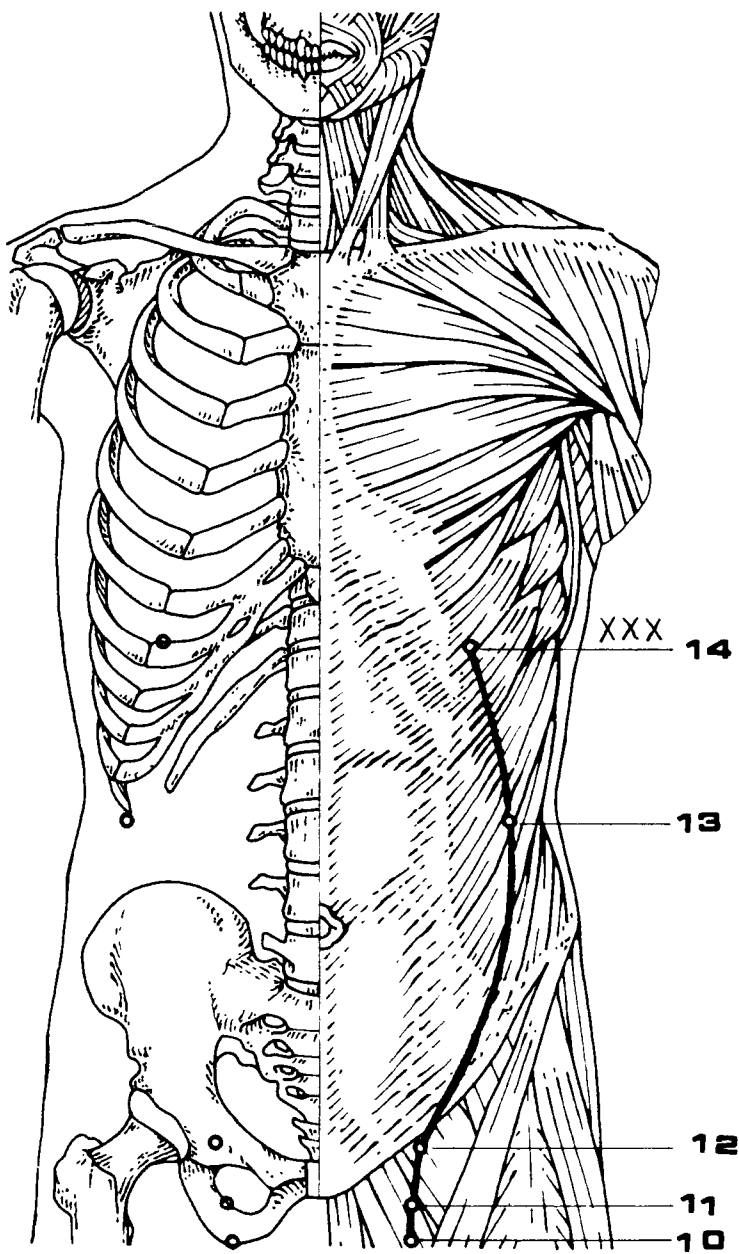


Рис. 4. Меридиан печени (F).

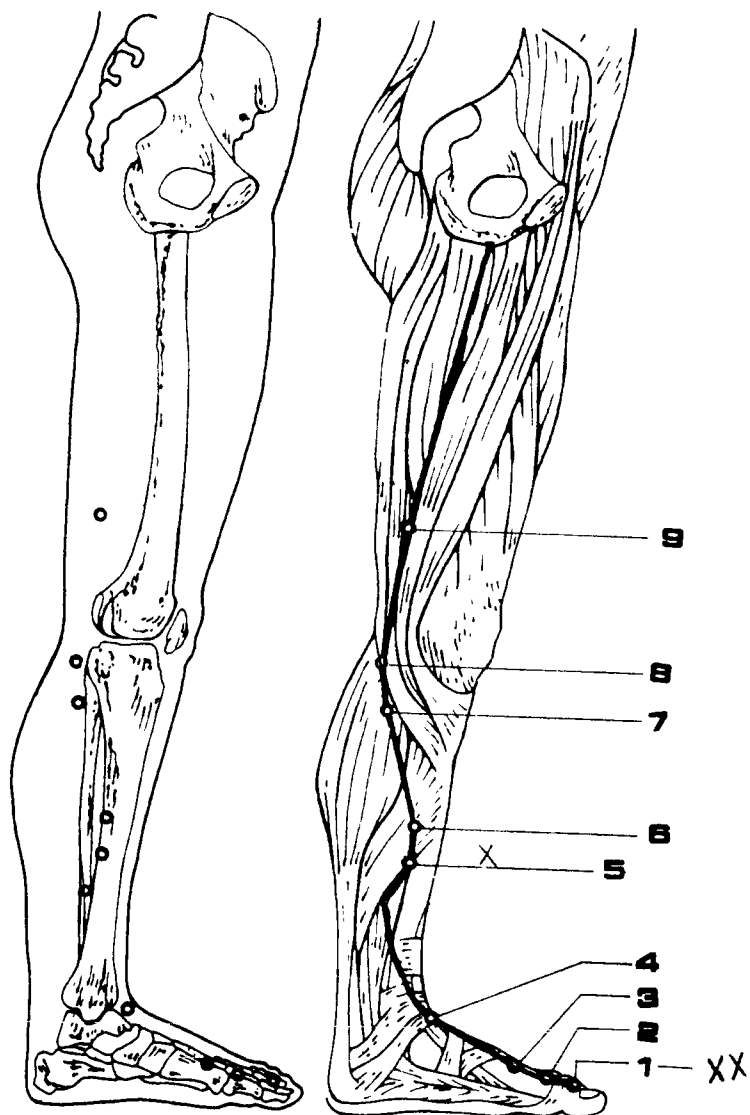


Рис. 4. Меридиан печени (F).

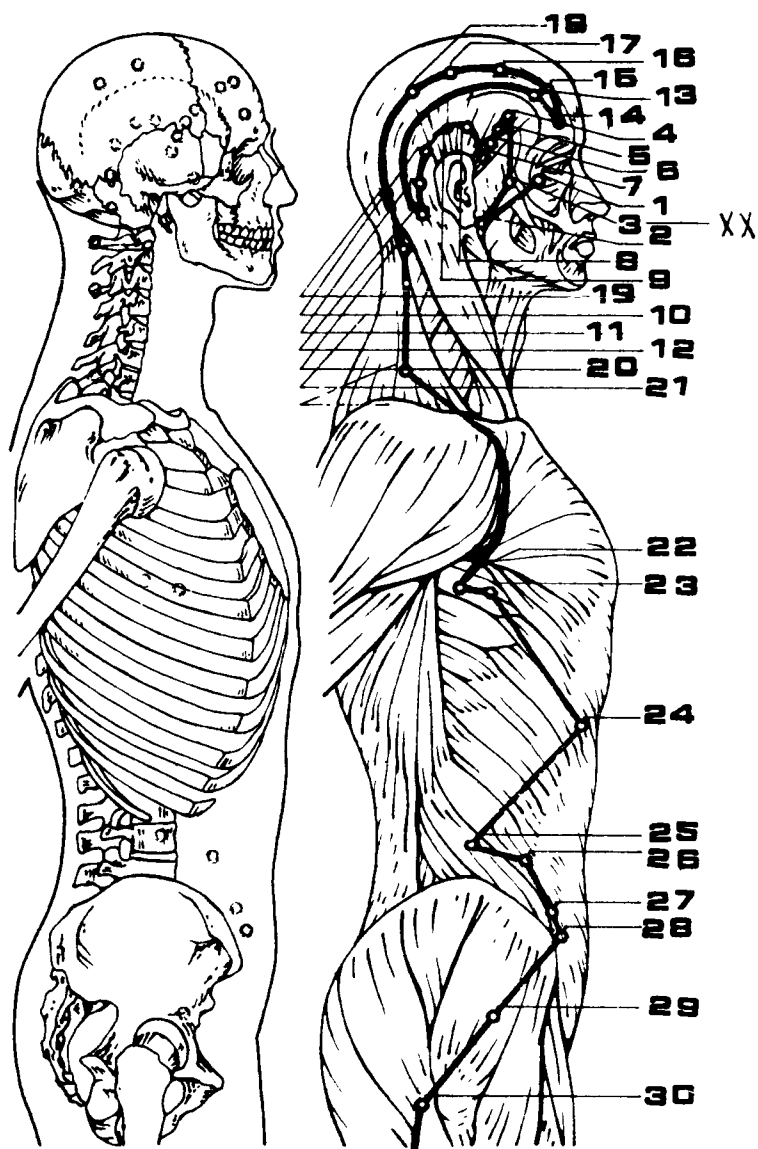


Рис. 5. Меридиан желчного пузыря (VB).

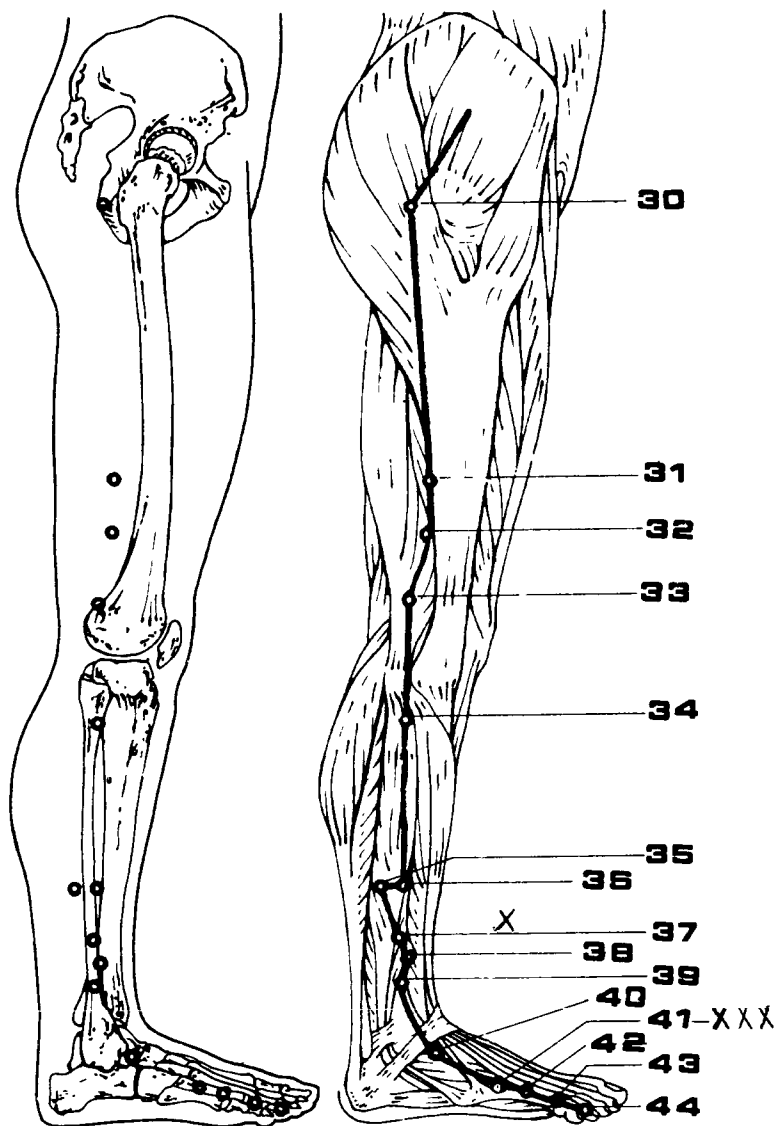


Рис. 5. Меридиан желчного пузыря (VB).

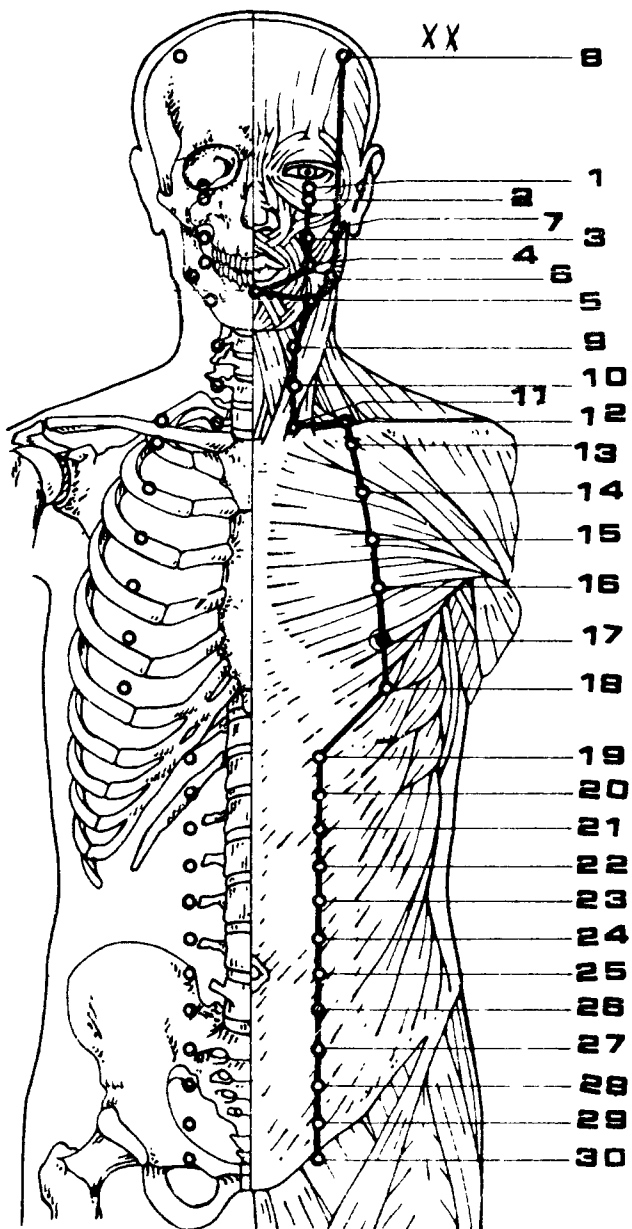


Рис. 6. Меридиан желудка (Е)

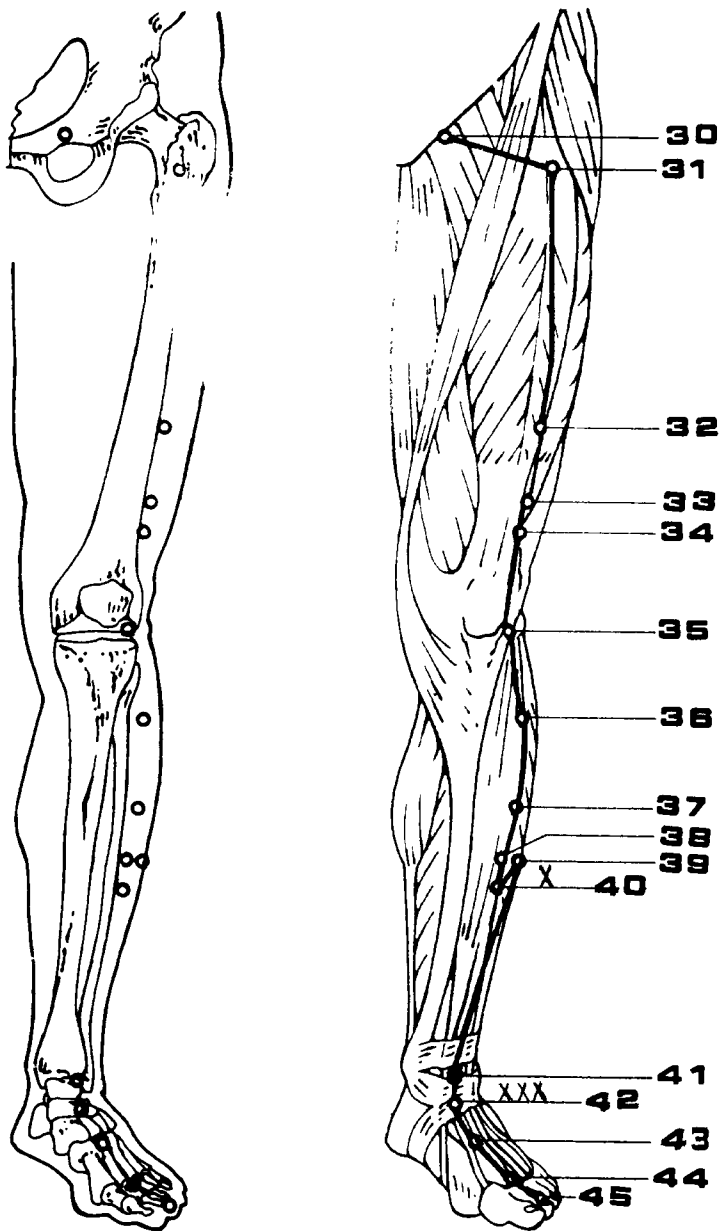


Рис. 6. Меридиан желудка (E)

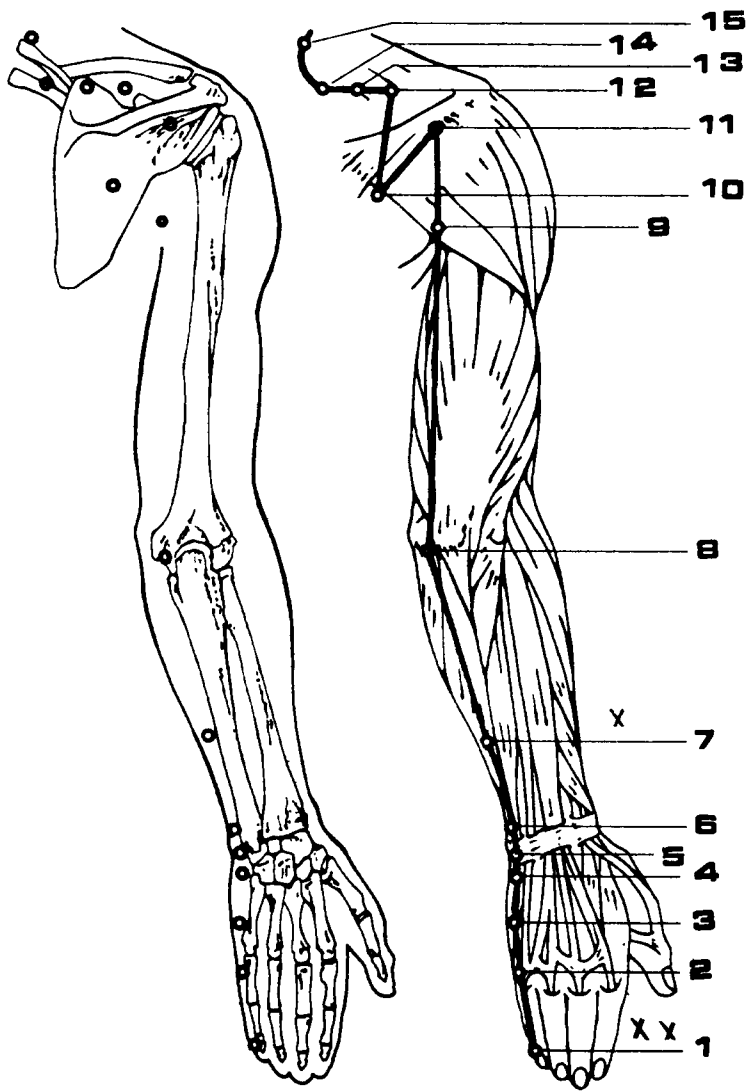


Рис. 7. Меридиан тонкой кишки (IG).

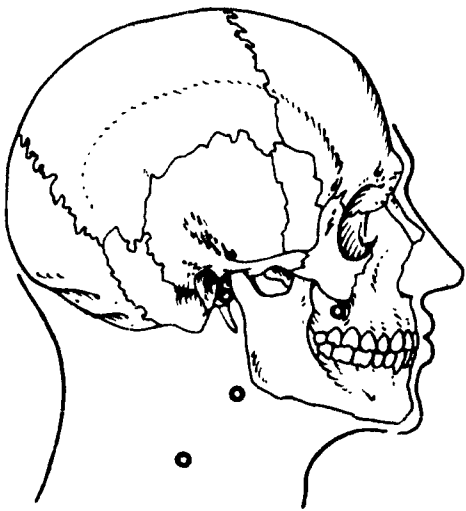
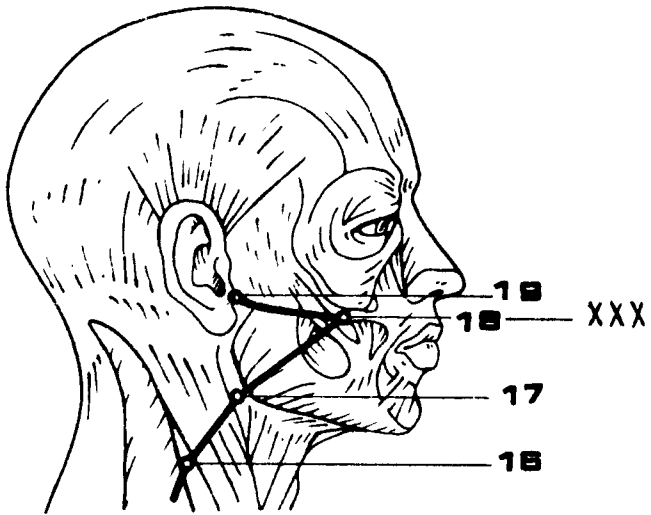


Рис. 7. Меридиан тонкой кишки (IG).

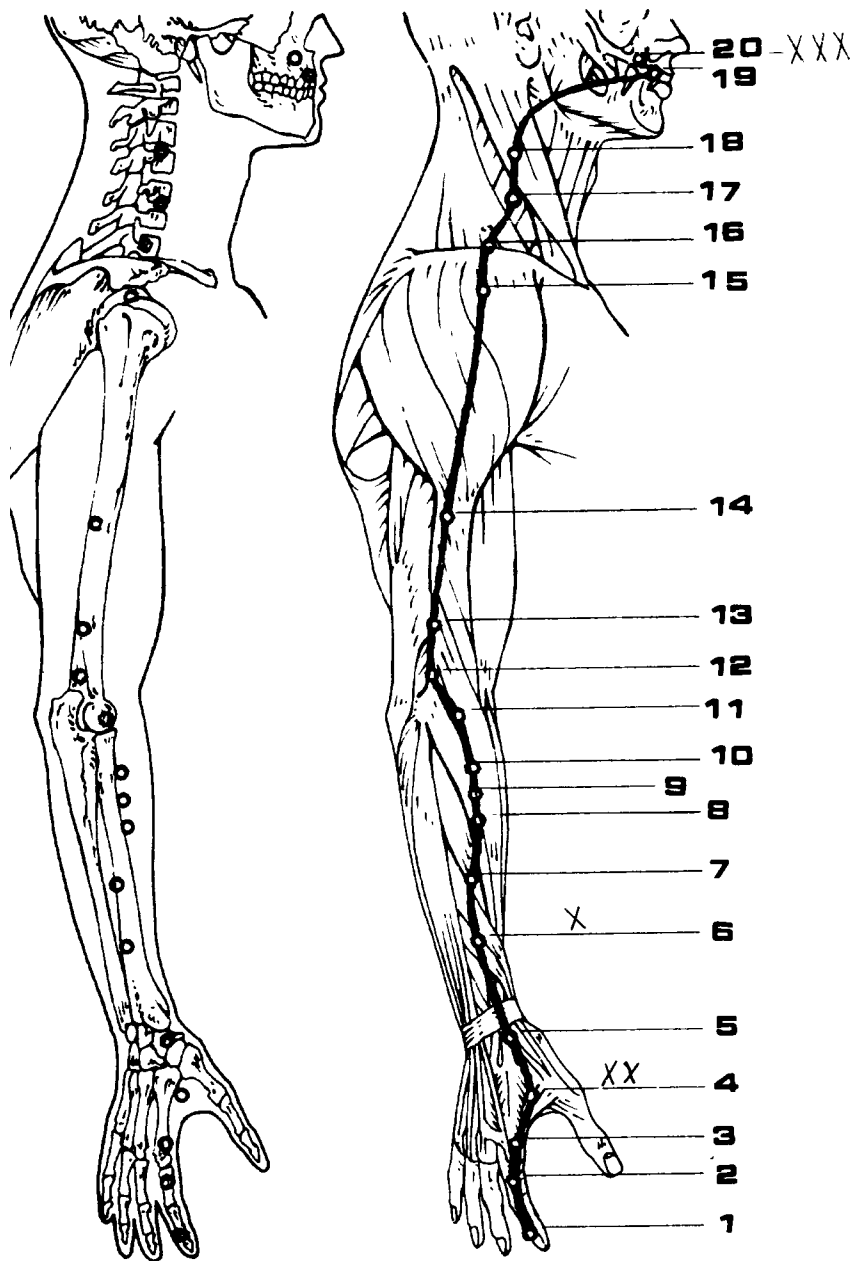


Рис. 8. Меридиан толстой кишки (GI).

На точки переднего срединного меридиана (IM) следует воздействовать при нарушении функции мочеполовых органов, желудка, грудной клетки, горла, гортани; можно использовать также с целью пополнения энергии в меридиане.

Точка № 17 запрещена для иглоукалывания, пульсация в этой точке свидетельствует о неблагоприятном течении болезни во внутренних органах. При таких заболеваниях как астма, кашель, бронхит, трахеит, ангина, психическая депрессия, показано прижигание этой точки.

Также при ишурии и беременности иглоукалывание противопоказано в точке №№ 3, 4, 5, а при большом сроке беременности и в точки №№ 6, 7, 9 (рис. 13).

Задний срединный меридиан (TM) используют при скованности позвоночника и спазмах широких мышц спины, возникших в результате нарушений в области головного мозга; для стимуляции и тонизирования функции желудочно-кишечного тракта, печени, почек; при поражениях внутренних органов, расположенных вблизи пути этого меридиана (рис. 14).

VIEN DONG Y(1988) кроме 12 парных продольных меридианов рассматривает еще 12 ответвленных от них меридианов. А к 8 „чудесным“ меридианам, кроме переднесрединного и заднесрединного, автор относит также „меридиан зачатия“, „контролирующий“, „поднимающийся“, „опоясывающий“, „внутренний пяточный“, „наружный пяточный“, „внутренний поддерживающий“ и „наружный поддерживающий“. Все эти меридианы, как правило, проходят между мышцами и вдоль тела.

Автор также рассматривает 15 крупных и серию средних и мелких поверхностных коллатеральных (вторичных) меридианов. Они проходят поперек туловища или пересекают его наискось и вместе с основными продольными меридианами образуют густую сеть, покрывающую внутренние органы, связки, мышцы, кожу.

Тесная взаимосвязь между внутренними органами осуществляется за счет меридианов внутренних органов.

К меридианам поверхностных тканей относятся в основном 12 сухожильных меридианов и 12 кожных зон, через которые энергией и кровью питаются сухожилия, мышцы, мышечные фасции, связки и кожа.

Таким образом, меридианы создают целую сеть путей, по которым циркулирует энергия и кровь, питая все ткани тела, поддерживая деятельность организма, обеспечивая его защиту от проникающих извне болезнетворных факторов, причем соотношение энергии и крови в них неодинаково. Во время лечения больного воздействовать на точки

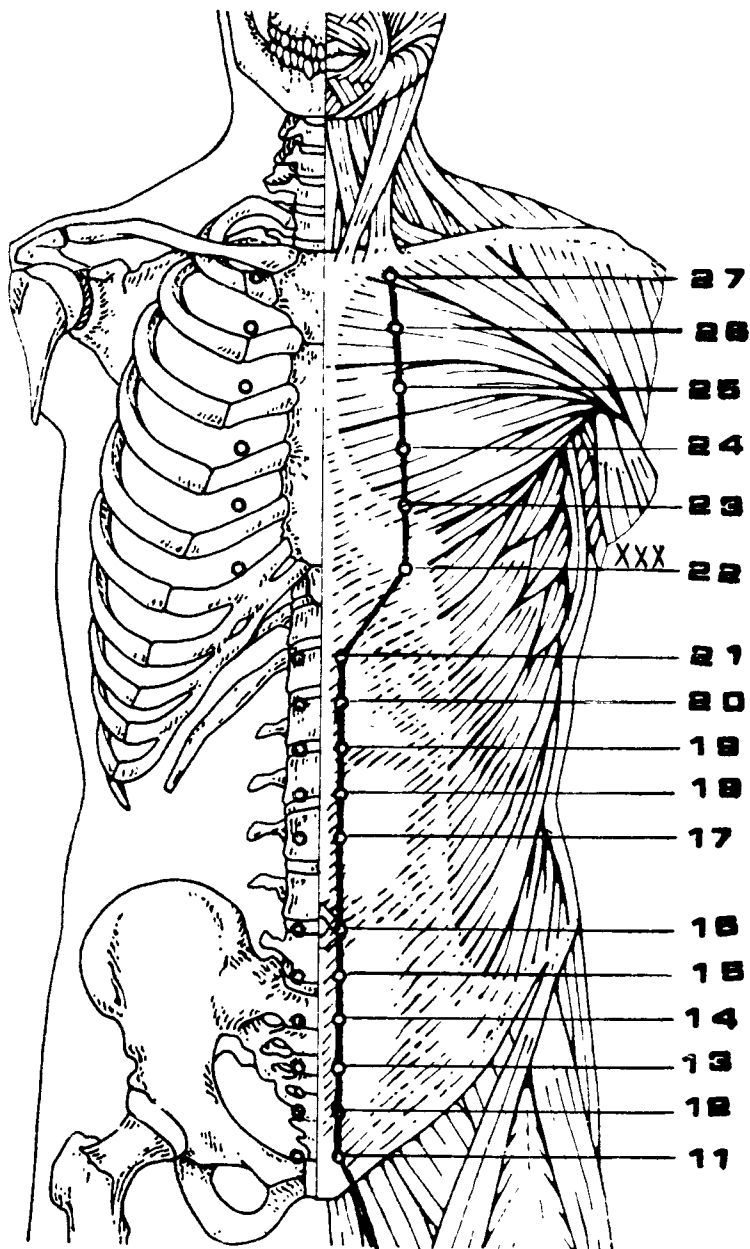


Рис. 9. Меридиан почек (R).

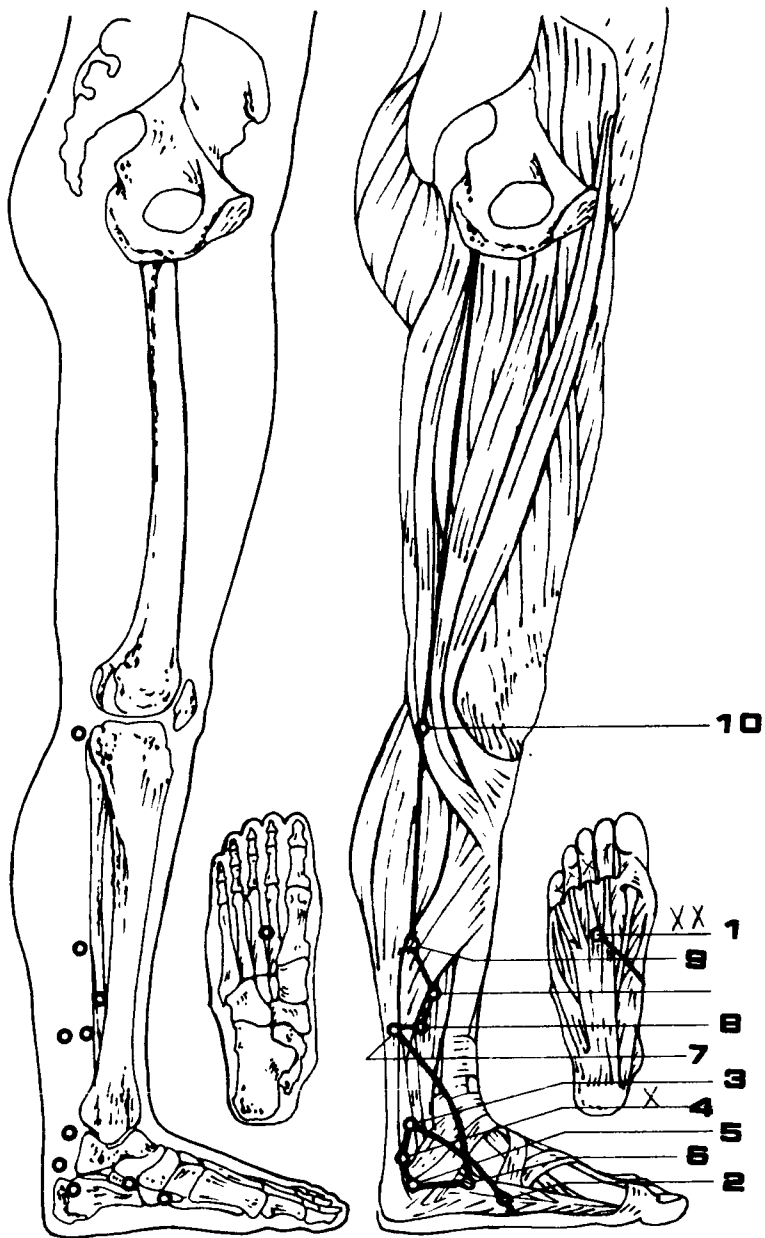


Рис. 9. Меридиан почек (R).

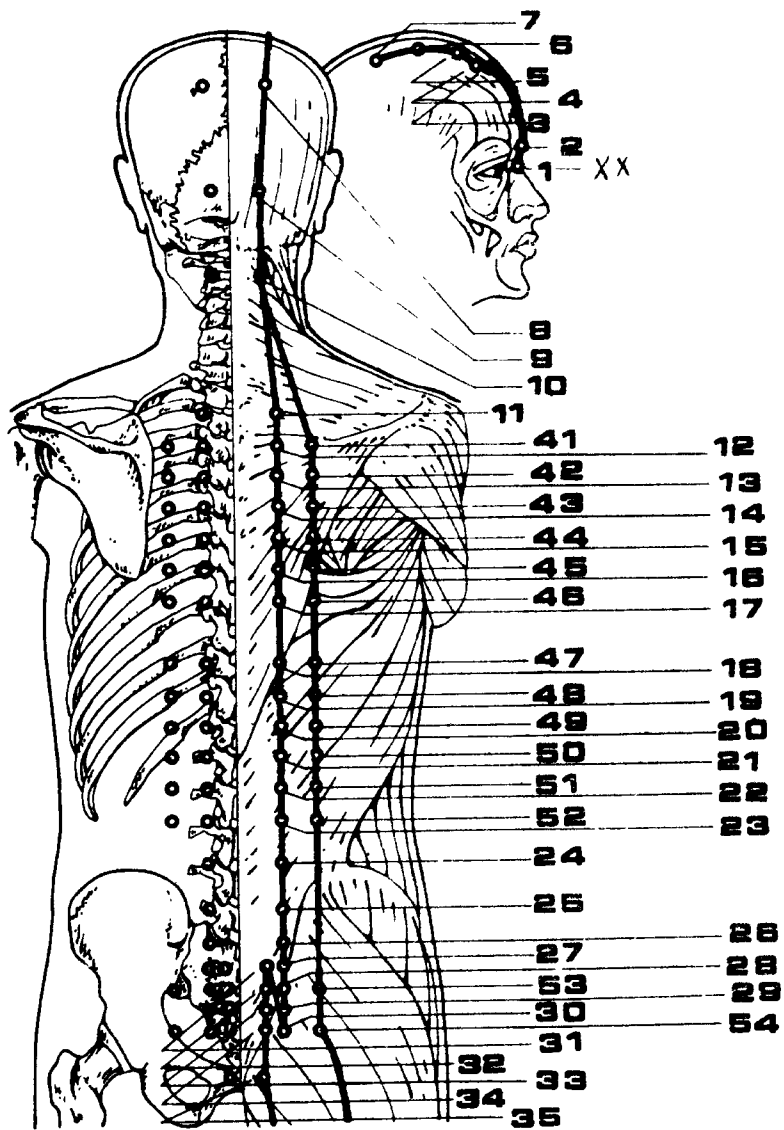


Рис. 10. Меридиан мочевого пузыря (V).

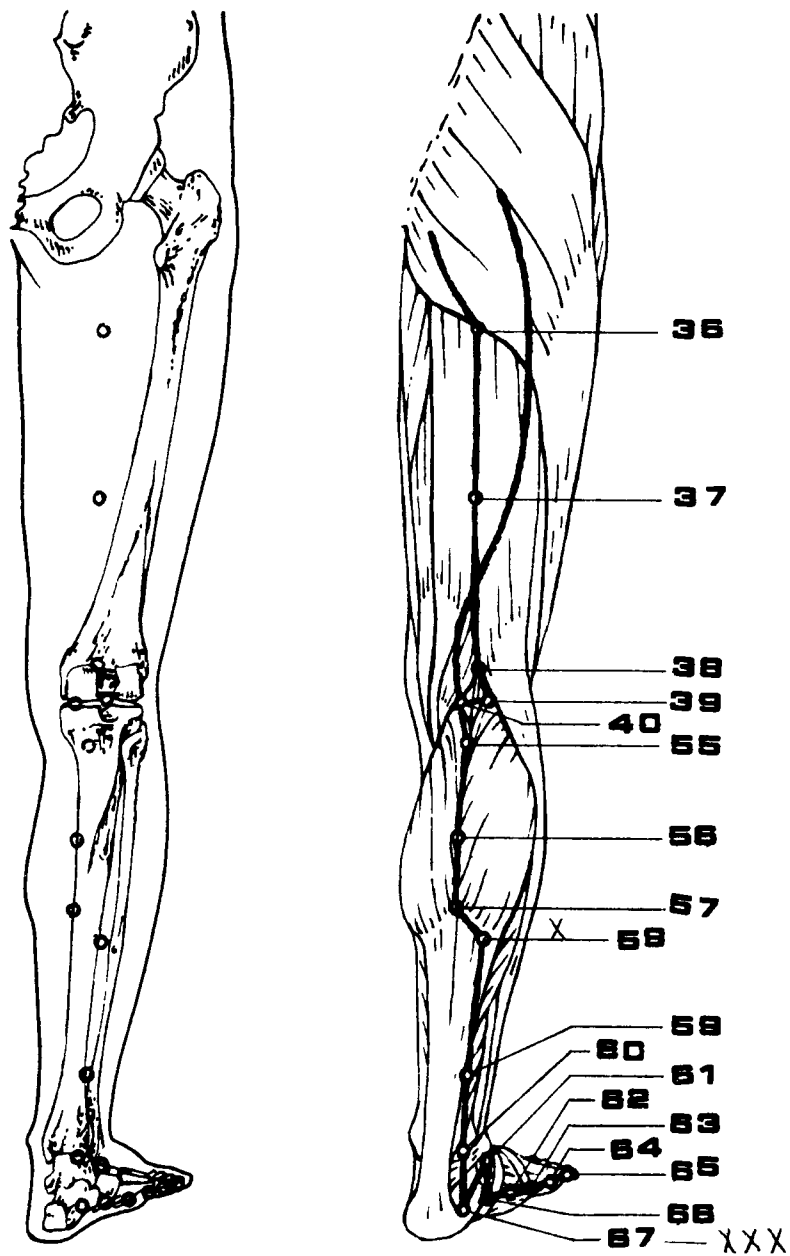


Рис. 10. Меридиан мочевого пузыря (V).

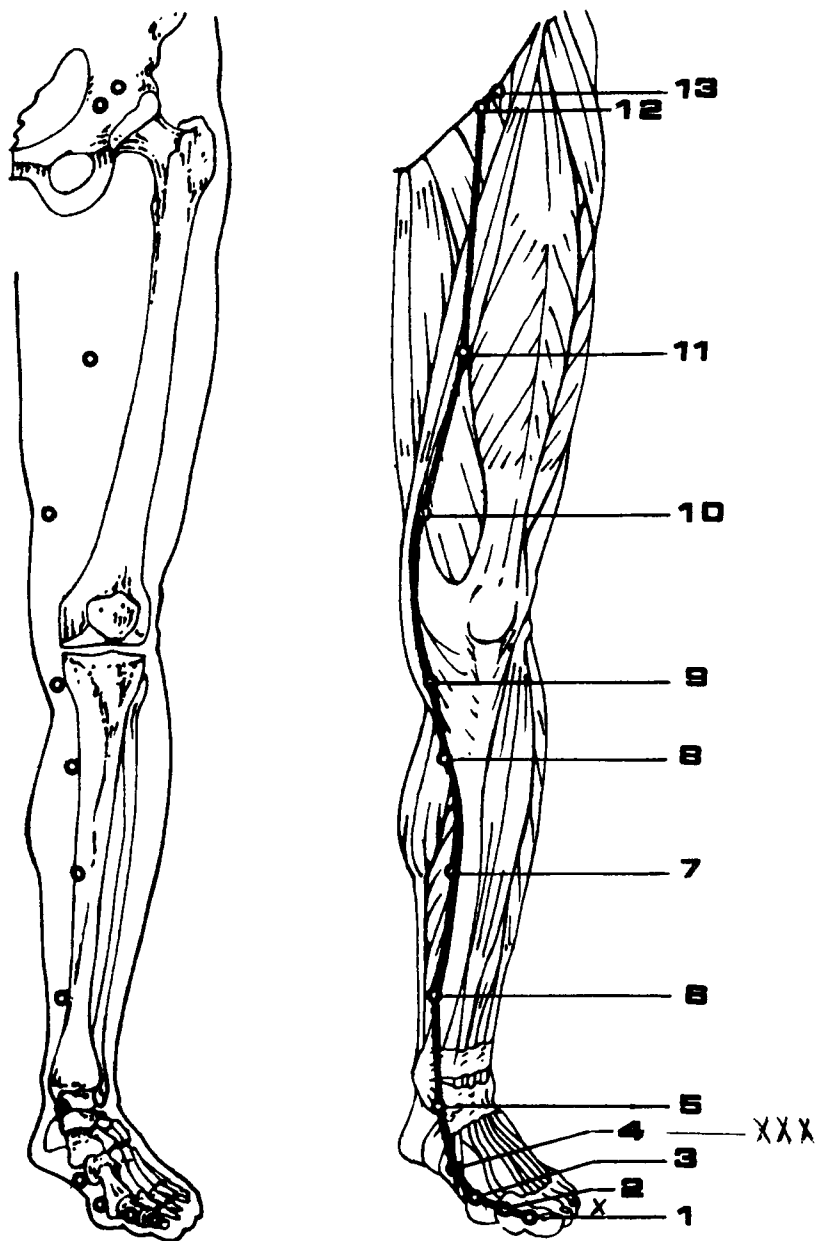


Рис. 11. Меридиан селезенки (RP).

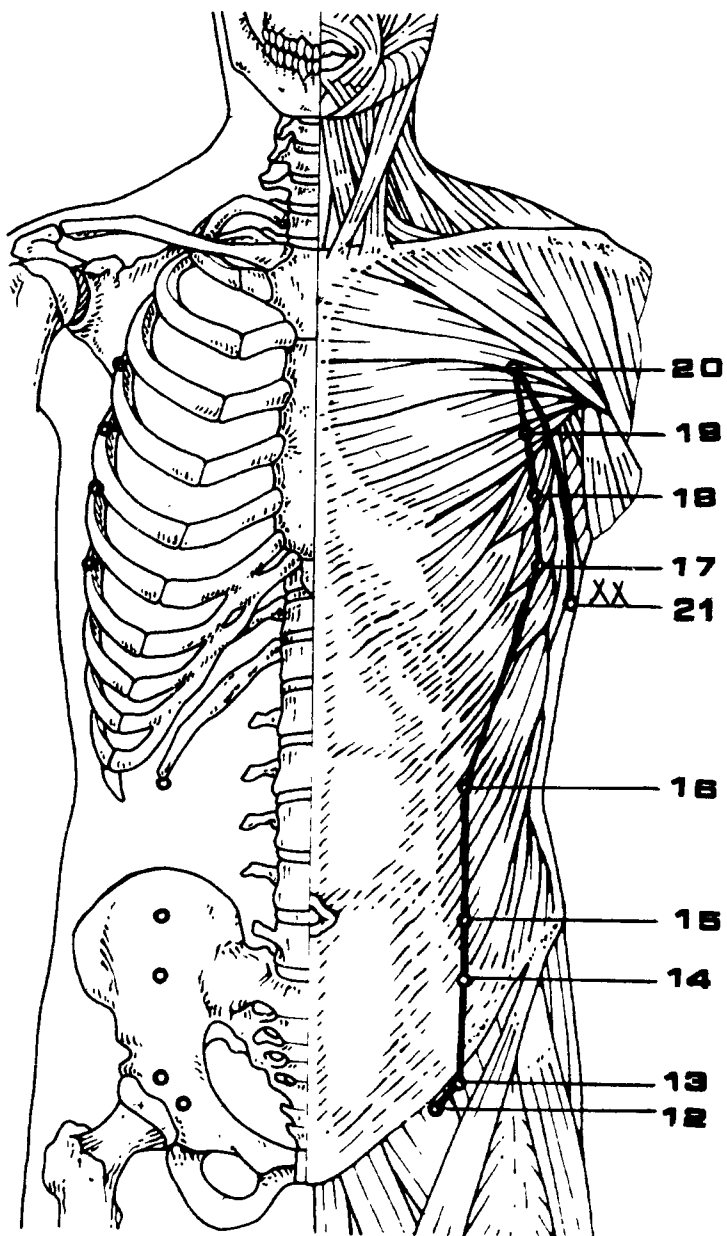


Рис. 11. Меридиан селезенки (RP).

меридианов следует там, где много крови и мало энергии – „рассеивать” только кровь и сохранять энергию, а там, где много энергии и мало крови – поступать наоборот.

И хотя количество точек у каждого канала неодинаково (например, в канале сердца их 9, а в канале мочевого пузыря – 67), независимо от этого, на каждом канале имеется 7 важных точек, обладающих различным действием. Это точки притока и оттока энергии, тонизирующая, успокаивающая, стабилизирующая точки, точки-источники, а также точки успеха и тревоги.

Точка притока энергии¹ находится на своем канале, через нее энергия поступает в канал из предшествующего канала.

Точка оттока энергии² находится в конце канала, но не обязательно под последним номером, из нее энергия поступает в последующий канал. Воздействие на нее, как и на точку притока, зависит от энергетического состояния каналов.

Тонизирующая точка, как правило, симметрично находится на кистях или предплечьях, на стопах или голенях. Она оказывает стимулирующее действие при пониженной функции своего органа.

Успокаивающая точка на своем канале оказывает успокаивающее, тормозящее действие при гиперфункции органа, перевозбуждении, повышенном тонусе мышц.

Точка источник или пособник на своем канале находится вблизи тонизирующей или успокаивающей точки и играет потенцирующую роль в организме человека, усиливая тот или иной процесс.

Точка успеха или сочувствия. Каждый орган имеет свою точку успеха, она также располагается симметрично по обе стороны средней линии позвоночника, начиная от первого грудного позвонка до крестца. Она применяется для лечения хронических заболеваний, спастических состояний, колик, судорог своих органов. Воздействуя на нее можно усилить действие возбуждающей или успокаивающей точки.

Точка тревоги или глашатай может располагаться на канале своего органа или вблизи него, но всегда она расположена на передней (вентральной) стороне туловища. Спонтанная боль в этой точке свидетельствует о раннем симптоме заболевания. Воздействуя на эту точку можно получить хорошие результаты при лечении колик, судорог, желудочного и кишечного спазма, а также общей слабости.

Стабилизирующая или пассажная точка³ напоминает клапан, регулирующий переход энергии из одного канала в другой, когда имеется нарушение энергетического балан-

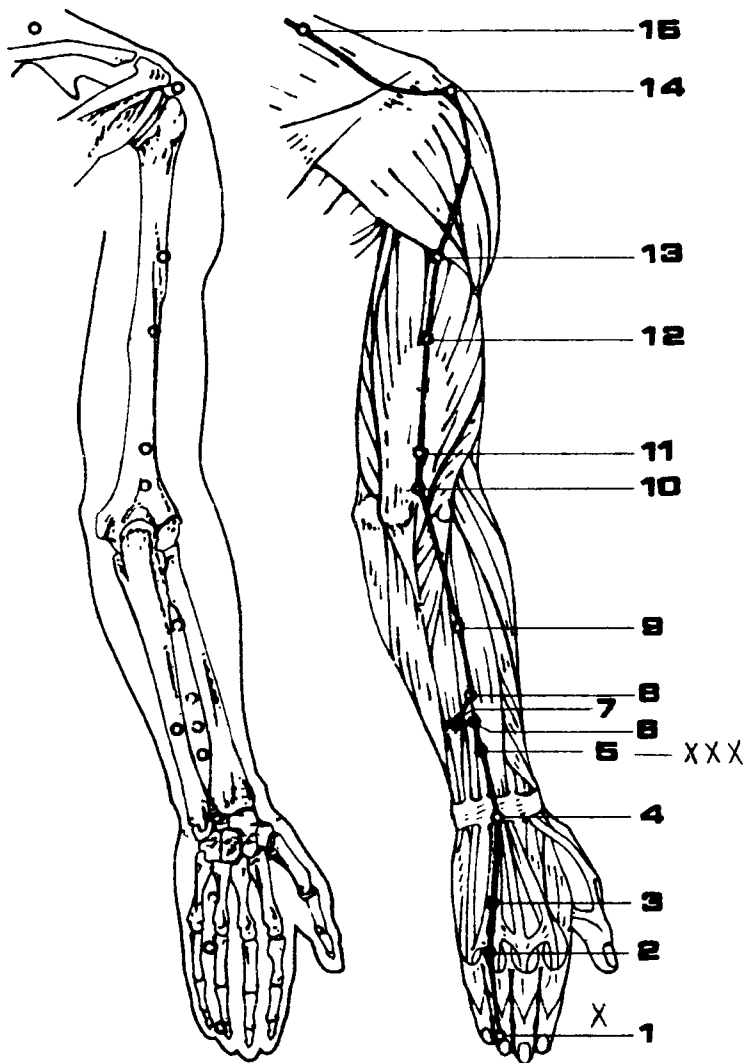


Рис. 12. Меридиан трех частей туловища (TR).

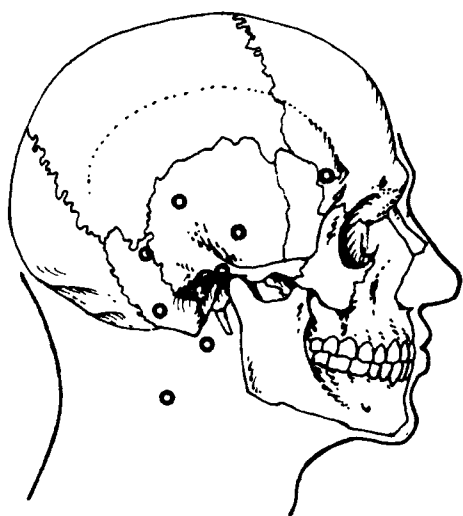
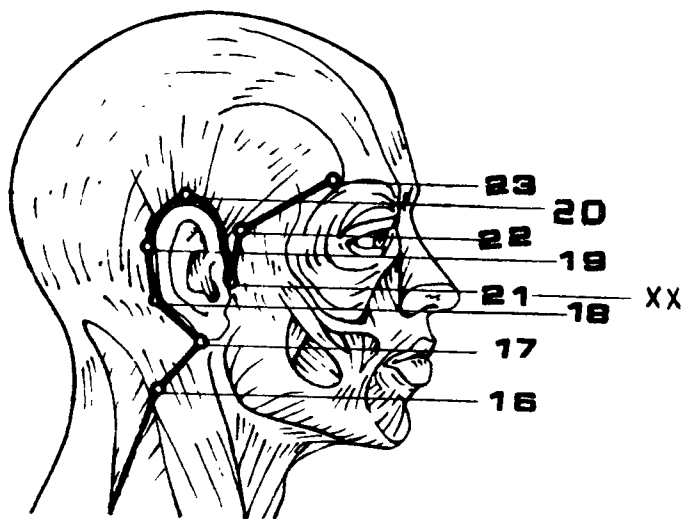
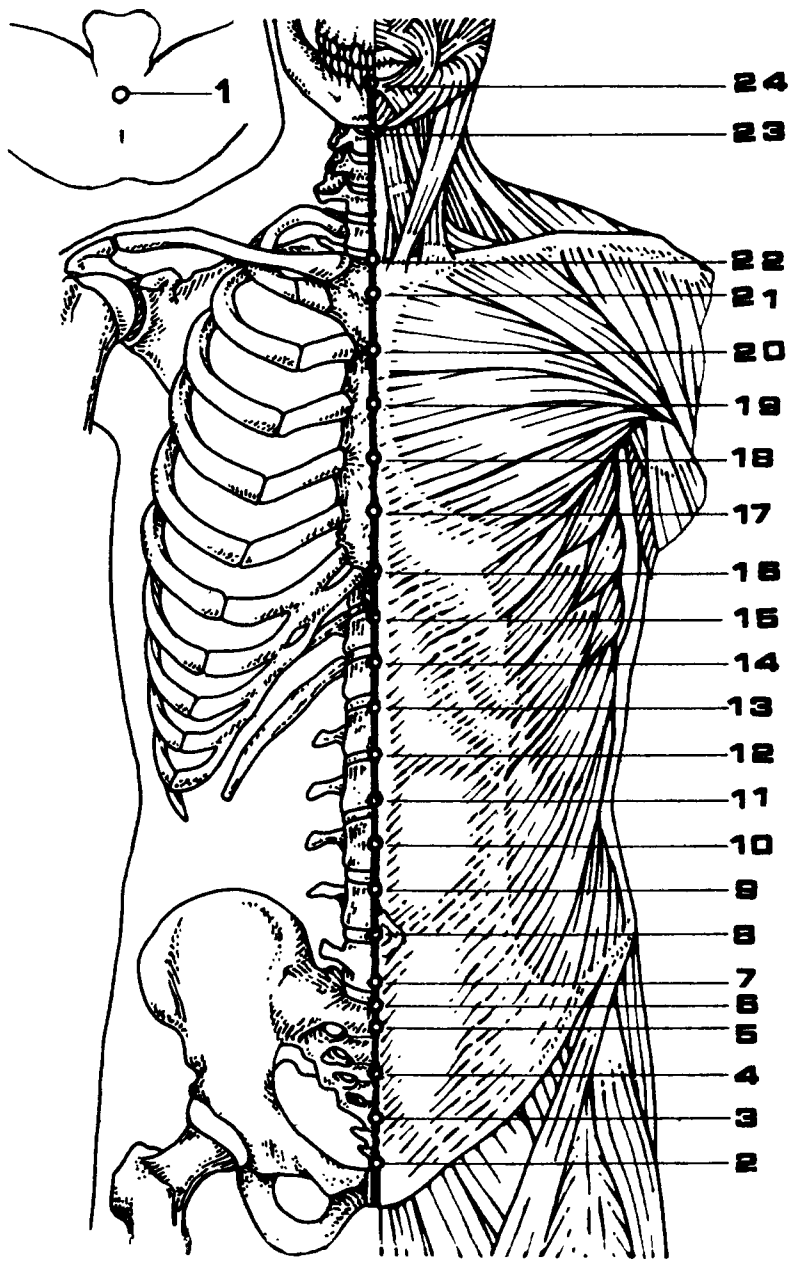
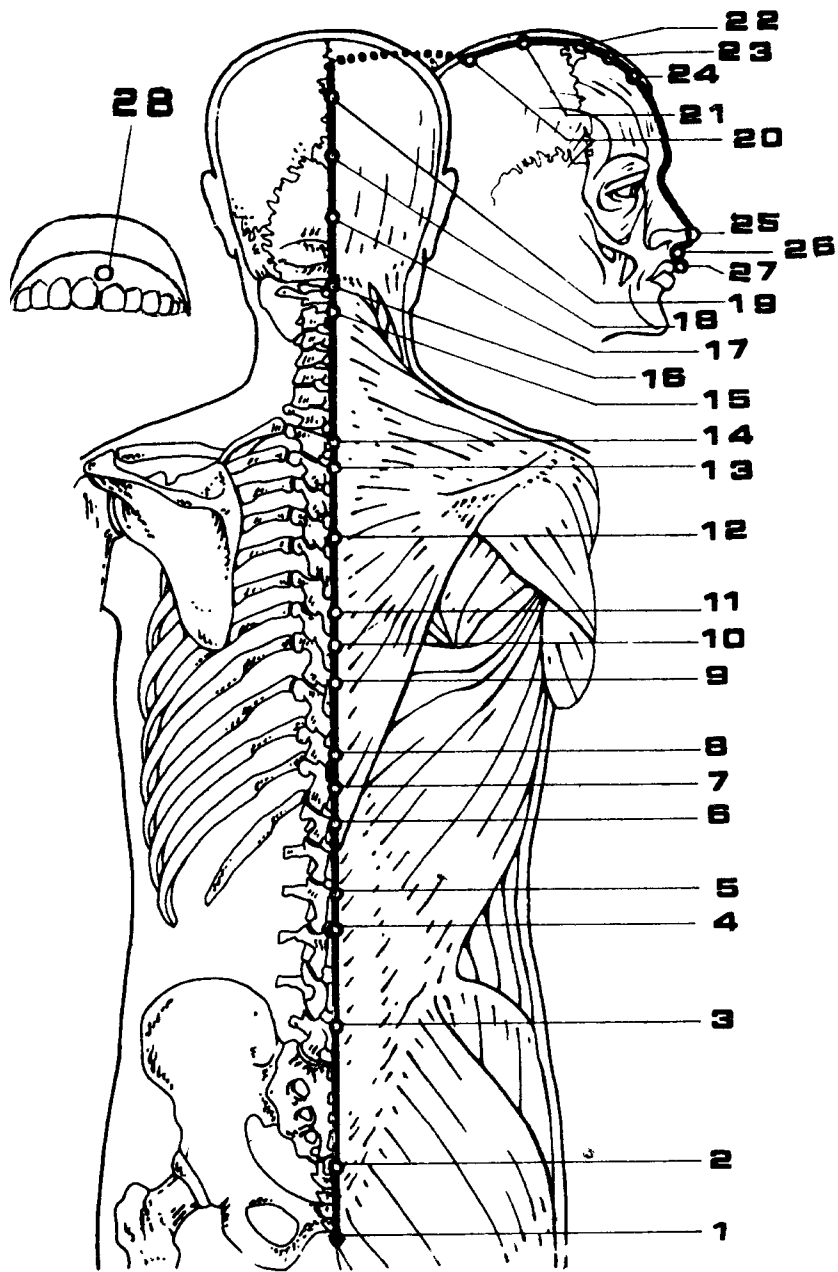


Рис. 12. Меридиан трех частей туловища (TR).





са в них. При ненарушенном энергетическом балансе в каналах воздействие на нее не дает эффекта. Эта точка может быть ординарной, групповой или общей.

Ординарная точка путем торможения возбужденного канала или методом возбуждения ослабленного канала способствует регулированию функции органов в парных каналах: сердце – тонкая кишка, печени – желчный пузырь, почки – мочевой пузырь, легкие – толстая кишка, селезенка – желудок, перикард – тройной обогреватель.

Групповая точка используется для восстановления функционального равновесия между толстой кишкой, тройным обогревателем и тонкой кишкой; легкими, перикардом и сердцем; печенью, почками и селезенкой.

Общая точка применяется для выравнивания баланса энергии между функциональным состоянием внутренних органов во всем организме.

Зашлакованность этих точек, а также точек притока и оттока энергии может привести к существенному дисбалансу в функционировании внутренних органов, а следовательно и всего организма в целом.

¹ – точка притока энергии; ² – точка оттока энергии; ³ – стабилизирующая точка расположены на 12 парных меридианах (см. рис. 1–12); на переднем срединном и заднем срединном меридианах они отсутствуют.

ЗОНЫ ЗАХАРЬИНА – ГЕДА

До недавнего времени само существование в организме человека меридианов и их биологически активных точек и точечного массажа как метода учеными рассматривалось как что-то мифическое. Сейчас под иглоукалывание и под точечный массаж подведена база рефлексологии, основа которой была заложена Захарьиным и позднее Гедом. Известно, что взаимосвязи нашего организма осуществляются путем висцеросенсорных, висцеромоторных и висцеро-висцеральных рефлексов. Поэтому при проведении точечного массажа на биологически активные точки, в основе которого лежит рефлекторная связь этих точек с различными внутренними органами и функциональными системами организма, можно активизировать работу его системы саморегуляции. Например, при проведении точечного массажа кончиками или фалангой пальца при тщательном подборе интенсивности давления на биологически активную точку и с учетом индивидуальных особенностей больного, можно добиться усиления артериального кровоснабжения, регуляции питания тканей, улучшения деятельности желез внутренней секреции, снятия мышечного и эмоционального напряжения, болей и так далее.

Диаметр точек очень мал (порядка 1 мм), а активной зоны вокруг них составляет около 30 мм. Поэтому если врач поставит иглу не в саму точку, а в ее зону, он может получить ослабление желаемого эффекта или отрицательный эффект. Проводя массаж или самомассаж, обязательно осуществляется воздействие на ту или иную точку, а следовательно достигается и положительный терапевтический эффект. Его можно также достичь и физическими упражнениями, подобрав их так, чтобы были задействованы в работе все группы мышц, как зоны Захарьина-Гедда, так и других участков тела и, прежде всего, зоны энергетических каналов. Участки кожи с повышенной чувствительностью, в которых возникают болевые ощущения при заболеваниях

внутренних органов, получили название зон Захарьина–Геда. Русский клиницист Г. А. Захарьин в 1889 г. описал появление на определенных участках кожи зон повышенной чувствительности (гиперестезии) при заболеваниях определенных органов. Более подробное описание связи различных внутренних органов с участками кожи было сделано Гедом в 1898 г. Механизм действия этого процесса заключается в следующем: болевые импульсы, поступающие по симпатическим волокнам от внутренних органов в спинной мозг, иррадиируют на все чувствительные клетки данного сегмента, возбуждая их. Такое возбуждение проецируется в участки кожи, связанные с этим сегментом. Воздействуя же на эти зоны, можно, наоборот, передавать к органу положительные сигналы с целью нормального его функционирования.

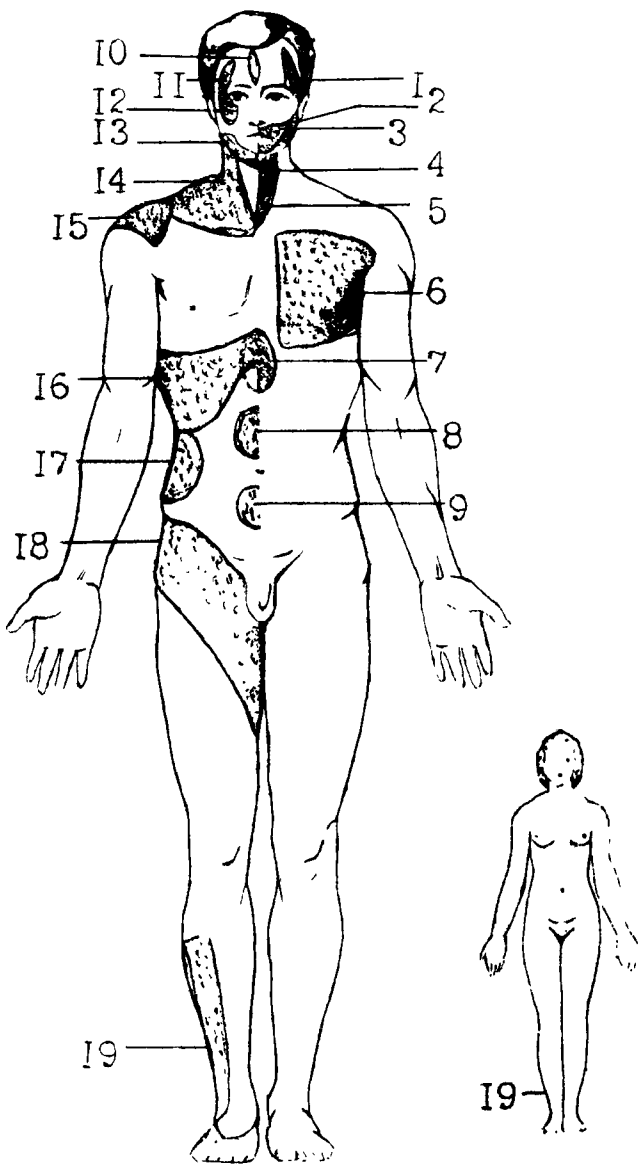
В зависимости от состояния здоровья у человека могут иметь место изменения со стороны температуры кожи, электрических потенциалов, инфракрасного излучения, параметров обмена веществ, течения сосудистых и нервных реакций и так далее. Интересно отметить, что еще задолго до того, когда будет нарушена физиологическая функция того или иного внутреннего органа, в проекционном участке кожи будет иметь место изменение электрического потенциала. Этим самым организм предупреждает человека о надвигающейся на него опасности и прежде всего информация об этом поступает в зону Захарьина–Геда, где в зависимости от степени физиологической активности внутреннего органа, электрические потенциалы кожи этой зоны циклически постепенно то возрастают, то понижаются.

Е. С. Вельховер, В. Г. Никифоров (1984) подчеркивают, что у здорового человека в условиях покоя электропотенциал проекционных зон лишь немного отличается от потенциала соседних участков кожи: они выше соседних на один микропорядок, однако стоит тому или иному органу начать усиленно работать, как сразу же все меняется: потенциалы соответствующих зон Захарьина – Геда повышаются и тем больше, чем напряженнее состояние внутреннего органа. Причем в этих участках кожи зоны отмечается и целый ряд других сдвигов: повышается интенсивность свечения тканей, накапливается избыточное количество отрицательных или положительных зарядов, происходит кумуляция гормонов, медиаторов и других биологически активных веществ.

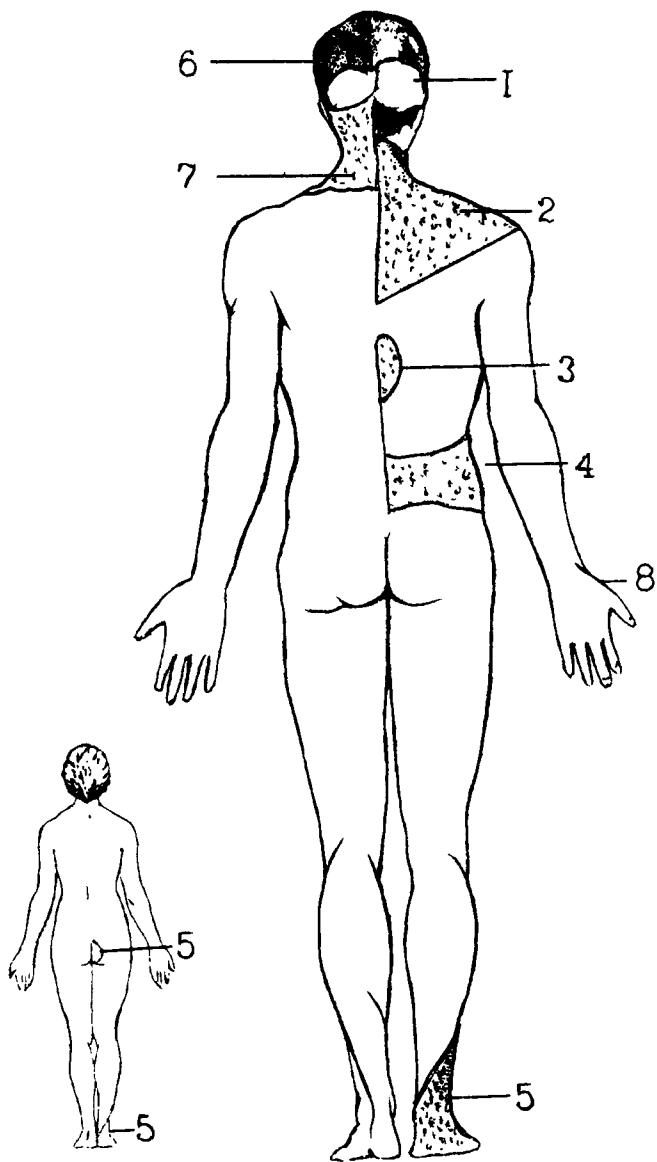
Зоны Захарьина – Геда представлены на рисунках 15 и 16.

Рис. 15. Зоны Захарьина – Геда: 1 – желудок, верхние зубы; 2 – моляры (жевательные зубы); 3 – дыхательная часть носа; 4 – нижний зуб мудрости, язык; 5 – гортань; 6 – сердце; 7 – желудок, поджелудочная железа; 8 – тонкие кишки; 9 – мочевой пузырь; 10 – носовые пазухи, верхние резцы; 11 – органы грудной полости; 12 – зубы; 13 – нижние передние зубы, передняя половина языка; 14 – легкие; 15 – печень (капсула); 16 – печень; 17 – почки; 18 – мочеточник; 19 – мочевой пузырь; шейка матки.

Рис. 16. Зоны Захарьина – Геда (вид сзади): 1 – задняя часть языка, брюшные органы; 2 – легкие, бронхи; 3 – желудок, поджелудочная железа; 4 – мочеполовые органы; 5 – мочевой пузырь; шейка матки; 6 – ухо; 7 – органы грудной полости; 8 – матка.



15. Зоны Захарьина - Геда



16. Зоны Захарьина - Геда

ЗАБОЛЕВАНИЯ И БИОЛОГИЧЕСКИ АКТИВНЫЕ ТОЧКИ

В связи с наступлением на человечество такого грозного заболевания как „СПИД”, использование в практической медицине акупунктуры, как очень эффективного метода лечения многих недугов, видимо, будет ограничено. Поэтому, на наш взгляд, является целесообразным воздействие на специфические биологически активные точки при определенных заболеваниях методом точечного массажа „шиацу”: „ши” – пальцы, „цу” – надавливаю, или же проведение электрофореза одновременно на всех точках, относящихся к данному заболеванию.

В физиологическом аспекте биологически активные точки можно рассматривать как место входа и выхода питательной и защитной энергии, через которую меридианы и внутренние органы сообщаются с наружной частью тела. Через них поддерживается устойчивость нормального физиологического состояния деятельности всего организма.

Подвергая определенным образом дозированному раздражению эти точки можно регулировать циркуляцию энергии в меридианах, освободить их от зашлакованности продуктами обмена веществ, восстанавливать равновесие между нормальным и патологическим состоянием организма (принцип „инь-ян”), мобилизовать скрытые резервные возможности и творческий потенциал человека, помогая этим самым организму легче справиться с болезнью.

Сведения о соответствии биологически активных точек меридианов определенному заболеванию приведены в следующей таблице.

Таблица

Показания использования биологически активных точек при различных заболеваниях

№№ пп	ЗАБОЛЕВАНИЕ	МЕРИДИАН И НОМЕР ИСПОЛЬЗУЕМОЙ ТОЧКИ
1	2	3
1	Аллергия	(RP) 10

1	2	3
2	Аллергическая сыпь	(GI) 11
3	Абсцесс молочной железы	(VB) 42
4	Аменорея (отсутствие месячных)	(GI) 4, 11; (E) 29; (TM) 2; (IM) 5
5	Амиотрофия (похудание и атрофия мышц)	(R) 7
6	Анемия (малокровие)	(V) 43
7	Ангина	(V) 17; (RP) 6
8	Анкилоз суставов пальцев (неподвижность суставов)	(P) 6
9	Анорексия (отсутствие аппетита)	(V) 20, 21, 46, 49, 50; (VB) 39; (F) 13, 14; (E) 19, 20, 21, 22, 36, 41, 42 (R) 22, 23, 24, 25
10	Анурия (прекращение отделения мочи почками)	(F) 8,9
11	Аритмия сердца	(C) 7; (MC) 6; (V) 15; (VB) 34
12	Артрит коленного сустава (см. также №№ 72, 155, 164, 174, 238)	(VB) 31
13	Артрит локтевого сустава	(C) 3,4
14	Артрит сустава нижней челюсти	(VB) 2
15	Артрит суставов рук	(IG) 9
16	Астения (общая слабость, бессилие)	(C) 9; (MC) 4; (E) 27, 36; (TM) 4, 14; (V) 43
17	Астигматизм (неодинаковое преломление света в глазах)	(VB) 14
18	Астматический кашель	(E) 18; (IG) 15
19	Асцит (скопление экссудата)	(VB) 28; (E) 24; (RP) 4, 9; (IM) 8, 9, 10, 11; (E) 28
20	Атония кишечника (ослабление тонуса)	(RP) 5
21	Атрофия зрительного нерва	(E) 1; (V) 1
22	Атрофия мышц голени	(E) 41

1	2	3
23	Атрофия мышц языка	(IM) 23; (TM) 15
24	Атрофия почек или почечная недостаточность	(R) 7
25	Афазия (расстройство речи на почве поражения головного мозга)	(IM) 19, 22; (E) 4; (TM) 15; (V) 38, 43
26	Афония (потеря голоса) (см. также №№ 25, 27, 187, 457, 549)	(IM) 22; (TM) 15;
27	Афония острая	(P) 6
28	Бели	(R) 12; (RP) 6; (F) 5; (VB) 26, 27, 28; (TM) 4; (V) 23, 30, 31, 32, 35, 55; (IM) 2, 3, 4; (E) 29
29	Бесплодие у женщин	(R) 17, 18; (F) 11; (IM) 4
30	Бессоница	(C) 7, 9; (MC) 5, 7; (F) 2, 10; (P) 9, 10, 11; (E) 27, 36, 45; (VB) 12; (GI) 4; (RP) 6, 9; (TR) 5; (TM) 4, 18
31	Близорукость	(E) 3; (TM) 17
32	Болевые схватки внизу живота	(IM) 5
33	Болезни горла	(P) 1; (IG) 1
34	Болезни желчного пузыря (см. также №№ 49, 114, 430, 516, 523, 601, 606)	(VB) 34, 40; (V) 18
35	Болезни заднего прохода	(IM) 1
36	Болезни локтевого и плечевого суставов (см. также №№ 13, 166, 341, 344, 390)	(RP) 14
37	Болезни наружных половых органов (см. также №№ 52, 69, 74, 78, 108, 135, 183, 199, 292, 386, 431, 442, 497, 498, 499, 558, 593, 627)	(IM) 1
38	Болезни суставов и зубов	(GI) 11; (E) 3

1	2	3
39	Болезни тазобедренного сустава	(VB) 30, 34, 38, 40
40	Боли в боку	(TM) 3; (C) 9
41	Боли в верхней части спины	(V) 12, 16
42	Боли в голени (см. также №№ 137, 174, 177, 356, 426, 470, 505, 548)	(E) 37; (F) 5; (RP) 7; (V) 56, 58, 65; (VB) 36, 38, 39, 40
43	Боли в животе (в результате глистных инвазий)	(E) 39
44	Боли в животе в результате диспепсии	(RP) 16
45	Боли в животе при менструации	(IM) 3
46	Боли в кистях (см. также №№ 70, 101, 156, 460, 461, 512)	(IG) 4; (TR) 2
47	Боли в области бедра и паха	(E) 31
48	Боли в области паха	(E) 32, 45; (VB) 27, 28, 29
49	Боли в области печени и желчного пузыря	(VB) 24
50	Боли в области позвоночника (см. также №№ 51, 142, 298, 465, 559)	(TM) 1, 7, 13, 15; (V) 18
51	Боли в области позвоночного столба и спины	(TM) 6
52	Боли в области полового члена	(RP) 6, 9; (F) 2, 8, 12; (IG) 1
53	Боли в области плечевого сустава с иррадиацией в надключичную ямку	(GI) 1
54	Боли в области плечевого сустава, сопровождающиеся болями в груди	(P) 9
55	Боли в области предплечья и запястья	(GI) 6; (C) 5
56	Боли в области предплечья и локтевого сустава	(GI) 8; (VB) 38

1	2	3
57	Боли в области предплюсны	(E) 41
58	Боли в области пупка	(RP) 14; (E) 25, 26, 37; (V) 25; (IM) 6, 7, 8, 9
59	Боли в области спины (см. также №№ 41, 144, 429, 465, 552, 556, 570)	(RP) 8, 19; (VB) 26, 27, 34, 39; (F) 4, 9, 13; (V) 3, 22, 23, 24, 25, 26, 28, 32, 40, 42, 45, 47, 49, 50, 61, 65; (GI) 4, 14, 16; (TM) 4, 7, 8, 9, 10, 11, 12, 14, 26; (P) 9; (IG) 15; (RP) 9
60	Боли в области поясницы (см. также №№ 62, 122, 142, 146, 316, 349, 369, 376, 392)	(TM) 2, 3, 4, 7, 8, 26; (VR) 26, 27, 28, 29, 31, 37, 38; (F) 13; (V) 17, 19, 23, 25, 26, 27, 28, 29, 30, 31, 34, 53, 55, 57, 59, 64, 65; (E) 31, 37; (R) 7
61	Боли в области сердца, сопровождающиеся тошнотой и рвотой	(MC) 4
62	Боли в пояснице спазматического характера	(V) 56
63	Боли в средней части груди	(IM) 14
64	Боли в эпигастральной области	(IM) 15; (E) 21, 22, 36; (V) 51; (TM) 12
65	Боли и воспаление глаз	(V) 4; (TR) 10; (R) 7; (TM) 17; (IG) 5; (GI) 4, 5; (E) 8; (VB) 14, 17, 44
66	Боли и воспаление суставов стопы	(RP) 2; (VB) 39, 41, 42
67	Боли и гиперемия в боку	(R) 19
68	Боли и гиперемия в стопе	(RP) 4
69	Боли и зуд в наружных половых органах	(IM) 3
70	Боли и контрактура мышц пальцев рук	(IG) 4

1	2	3
71	Боли и метеоризм внизу живота	(E) 27, 28, 29, 39; (R) 15; (RP) 4, 11, 14, 15; (V) 27, 34; (VB) 26, 27, 28; (F) 4, 6, 8, 9, 12
72	Боли и нарушение подвижности в коленном суставе	(E) 33; (VB) 38
73	Боли и нарушение подвижности или вывих височно-нижнечелюстного сустава	(E) 7
74	Боли и опухание в наружных половых органах	(E) 30; (F) 3, 8; (RP) 6; (V) 28, 52
75	Боли и опухлость паховых лимфатических узлов	(RP) 11
76	Боли и опухоль на внутренней стороне пятки	(R) 5
77	Боли и припухлость челюстей (см. также №№ 14, 91, 92, 110, 325, 438, 586)	(GI) 1, 2, 3; (P) 11
78	Боли и припухлость яичек	(R) 8; (F) 8, 12
79	Боли и урчание в животе	(R) 7, 19; (VB) 25; (IM) 8, 9; (GI) 9; (TM) 9; (E) 20, 22, 25, 36, 37, 43; (RP) 5, 7; (F) 13; (V) 25, 48, 49, 53; (GI) 9
80	Боли и утомление в ногах	(VB) 31
81	Боли и чувство распирания в передней части груди	(IM) 15
82	Боли плечевого сустава	(GI) 2, 4, 6, 7, 15, 16; (C) 2; (TP) 11, 13; (VB) 38
83	Боли по боковой поверхности живота	(VB) 26
84	Боли по внутренней поверхности коленного сустава	(F) 7; (VB) 38

1	2	3
85	Боли по внутренней стороне плеча	(MC) 1
86	Боли по передненаружной поверхности плеча и предплечья	(P) 9
87	Боли по передненаружной поверхности руки	(P) 4
88	Боли при грыже	(RP) 6; (V) 55; (R) 6; (IM) 2
89	Боль в бедре (см. также №№ 151, 178, 192, 301, 349, 395, 548)	(V) 65
90	Боль в боковой области грудной клетки	(MC) 6, 7; (TR) 6; (F) 2, 13, 14; (VB) 22, 24, 25, 34, 40, 44
91	Боль в верхней челюсти	(E) 3, 7, 44; (VB) 43; (IG) 16, 18
92	Боль в височно-нижнечелюстном суставе	(VB) 2
93	Боль в височной области (см. также № 130)	(VB) 7
94	Боль в голеностопном суставе	(VB) 40
95	Боль в глотке (см. также № 246)	(GI) 1
96	Боль в горле (см. также №№ 33, 160, 255, 550, 571)	(P) 7, 8, 11; (E) 40, 44; (TR) 10; (IG) 1, 2, 16; (GI) 1, 2, 4, 5, 6, 7; (IM) 21, 22; (VB) 38, 39, 44
97	Боль в груди (см. также №№ 63, 81, 90, 172, 173, 361, 610)	(MC) 1, 6, 7; (C) 5, 8; (F) 13; (P) 1, 2, 7, 8, 9; (E) 14, 18, 40; (R) 21, 27; (RP) 18, 19, 20; (IM) 17, 18, 19, 20; (V) 19; (TM) 9, 14

1	2	3
98	Боль в желудке	(E) 19, 21, 23, 24, 34, 38; (V) 20, 21, 50; (RP) 2, 3, 4, 5, 12, 16; (TM) 6; (MC) 6; (IM) 10, 11, 15; (VB) 27
99	Боль в животе (см. также №№ 32, 43, 44, 45, 71, 79, 83, 264, 437, 440, 445, 447, 462, 464, 481, 504, 506)	(E) 12, 26, 40, 42, 44; (V) 25, 28, (R) 2, 4, 16, 17, 18, 21; (MC) 7; (TR) 1; (GI) 3, 8, 9, 10; (RP) 3, 13, 15; (IM) 4, 6, 8, 10, 14
100	Боль в коленном суставе	(VB) 33, 34, 35, 38, 39, 40; (F) 6; (V) 40; (E) 32, 36, 37, 43
101	Боль в ладонях	(IG) 9
102	Боль в локтевом суставе	(P) 5; (VB) 34, 38, 40; (IG) 8, 11; (GI) 8, 10, 12; (RP) 5, 10
103	Боль в лопатке (см. также №№ 357 и 609)	(IG) 12, 16; (RP) 13; (P) 2
104	Боль в лучезапястном суставе	(P) 6, 7, 8, 9, 10; (MC) 7; (VB) 34, 38, 40; (IG) 5, 6; (GI) 2, 5
105	Боль в медиальной лодыжке (см. также №№ 165 и 175)	(F) 4
106	Боль в мизинце	(IG) 8
107	Боль в мышцах затылочной области	(TM) 14, 15, 17; (V) 65; (C) 3; (IG) 3; (TR) 10; (VB) 11
108	Боль в наружных половых органах у женщин	(F) 6, 8, 12; (RP) 6
109	Боль в наружном углу глаза	(VB) 4, 5, 6, 15
110	Боль в нижней челюсти	(E) 5, 6; (RP) 10; (IG) 7, 8, 16; (VB) 43

1	2	3
111	Боль в ногах (см. также №№ 162, 182, 233, 262, 321, 345, 368, 402, 428, 457, 508, 524, 541, 555, 566, 620)	(F) 6; (VB) 29, 33, 34, 38, 40; (V) 29, 36, 40, 56, 57, 58, 60, 61, 62, 64; (E) 43; (RP) 9
112	Боль в области вульвы	(R) 11, 12
113	Боль в области голеностопного сустава	(V) 62; (R) 2
114	Боль в области желчного пузыря	(V) 36
115	Боль в области надключичной ямки	(VB) 38
116	Боль в области плеча (см. также №№ 85, 86, 120, 121, 127, 149, 168, 179, 234, 348, 350, 351, 352, 353, 540, 556, 570)	(RP) 3, 4, 6, 7, 8, 11, 13, 15; (MC) 2, 3; (C) 2, 5; (V) 42, 45; (P) 1, 3, 6, 9; (IG) 7, 8, 9, 11, 15; (GI) 2, 4, 6, 7, 9, 13, 14, 15, 16; (TR) 2, 3, 10, 11, 12, 13, 14
117	Боль в области сердца	(MC) 1, 2, 4, 5, 6, 7, 8, 9; (R) 3; (C) 1, 3, 4, 6, 7, 9; (P) 4; (E) 19; (V) 14, 16
118	Боль в пальцах стопы	(F) 2; (IG) 7; (P) 11; (V) 66; (GI) 2
119	Боль в печени	(IG) 9; (V) 18
120	Боль в плече и предплечье	(TR) 8
121	Боль в плечевом поясе	(IG) 8, 9, 14; (TR) 4, 15; (VB) 20, 21
122	Боль в пояснице с иррадиацией в нижнюю часть живота	(VB) 29
123	Боль в предплечье (см. также №№ 120, 150, 436)	(MC) 2, 6; (TR) 9; (IG) 2; (P) 5, 7; (GI) 7
124	Боль в пятке (см. также №№ 76 и 519)	(R) 4; (V) 61

1	2	3
125	Боль в руке (см. также №№ 87, 126, 127, 143, 163, 168, 221, 234, 286, 321, 324, 346, 352, 353, 469, 503, 524, 584)	(MC) 5, 4; (TR) 1, 4, 15; (C) 1, 4, 8; (P) 5; (IG) 2, 5, 9, 11; (GI) 8, 9, 13; (RP) 9, 11, 12, 13, 14, 15
126	Боль в руке (такая, что невозможно сжать пальцы в кулак)	(TR) 5
127	Боль в руке, плече и межреберных промежутках	(C) 2; (VB) 21, 25
128	Боль в тазобедренном суставе	(V) 64; (VB) 30, 38
129	Боль теменной области	(TM) 21
130	Боль в теменной и височной областях головы	(VB) 7, 8
131	Боль в ушах	(RP) 18; (IG) 19; (TR) 19; (VB) 11
132	Боль в шее (см. также №№ 145, 159, 317, 328, 348, 373, 374, 434, 435, 529, 612)	(TR) 10; (V) 65; (RP) 15; (IG) 8, 14; (TM) 14, 17
133	Боль в ягодичной области (см. также № 151)	(V) 36
134	Боль в языке (см. также №№ 282, 326, 432, 478, 502, 585)	(GI) 7
135	Боль в яичках	(F) 5, 6
136	Боль и гиперемия глаз	(V) 2; (E) 1
137	Боль и гиперемия в области голени и коленного сустава	(VB) 37
138	Боль и жжение в губах	(TM) 28
139	Боль и контрактура верхней губы	(TM) 26, 27; (P) 11; (E) 1, 24
140	Боль и контрактура в локтевом суставе	(C) 4; (TR) 5
141	Боль и контрактура мышц затылка	(V) 12, 64, 66; (IG) 3

1	2	3
142	Боль и контрактура мышц поясничной области и по ходу позвоночника	(V) 29; (TM) 5
143	Боль и контрактура мышц руки	(VB) 21
144	Боль и контрактура мышц спины	(V) 25, 44, 46, 52; (R) 4
145	Боль и контрактура мышц шеи и затылка	(V) 41; 42; (VB) 12, 13, 19, 20; (IG) 14, 16; (TR) 12, 15
146	Боль и нарушение подвижности в области поясницы	(V) 60
147	Боль и ограничение двигательной функции пальцев рук	(IG) 3
148	Боль и ограничение подвижности плечевого сустава	(IG) 9, 10; (GI) 15, 16
149	Боль и онемение в области плеча	(GI) 9
150	Боль и онемение в области предплечья	(GI) 9
151	Боль и онемение в области ягодицы и бедра	(V) 38
152	Боль и опухание десен	(TM) 28; (VB) 9; (TR) 20
153	Боль и опухание стопы (см. также №№ 154, 181, 200, 216, 461, 548)	(E) 42, 43, 44; (VB) 39, 41, 42; (RP) 2
154	Боль и опухлость в голеностопном суставе	(V) 60; (VB) 38, 40
155	Боль и опухлость в области колена с потерей подвижности сустава	(VB) 33, 34; (E) 34, 35, 36; (RP) 9; (TM) 34
156	Боль и опухлость запястья	(TR) 4; (IG) 5; (P) 7, 8
157	Боль и опухлость молочной железы	(VB) 21, 41; (E) 15, 16, 18; (R) 3, 23, 24, 25
158	Боль и опухлость ушной раковины	(TR) 20

1	2	3
159	Боль и опухлость шеи	(E) 12; (VB) 14
160	Боль и отечность горла	(IG) 17; (R) 1; (P) 9, 10; (E) 9, 10, 11; (GI) 17
161	Боль и отечность в гортани (см. также № 335)	(TR) 2; (GI) 18
162	Боль и паралич нижних конечностей	(E) 31, 32, 33, 36; (VB) 29, 30, 32, 34, 35; (V) 25, 36, 37, 38, 49, 50, 51, 52, 54, 56, 59, 61; (R) 7; (TM) 4, 12, 16; (C) 3; (IM) 6, 8
163	Боль и похолодание верхних конечностей	(C) 1
164	Боль и припухлость внутренней стороны колена	(R) 10
165	Боль и припухлость вокруг медиальной лодыжки	(RP) 2, 5; (R) 6; (V) 59
166	Боль и припухлость в области локтевого сустава	(GI) 11; (IG) 8; (MC) 2
167	Боль и припухлость тыла стопы	(VB) 42
168	Боль и слабость в плече и руке	(IG) 10
169	Боль и спазм прямой мышцы живота	(E) 20
170	Боль и тугоподвижность в плечевом суставе	(IG) 7, 10, 11, 12, 13
171	Боль и тяжесть в голове	(TR) 1, 22; (V) 59
172	Боль и чувство переполненности в грудной клетке	(E) 14; (RP) 18; (VB) 36, 43
173	Боль и чувство распирания в груди и боках	(RP) 9, 17, 19, 20, 21; (C) 1, 2; (V) 47; (R) 20
174	Боль или слабость в области колена и голени	(V) 62
175	Боль на передней поверхности медиальной лодыжки	(F) 3

1	2	3
176	Боль, опухание и утомление икроножной мышцы	(V) 57
177	Боль по внутренней стороне голени	(R) 9; (F) 7
178	Боль по внутренней стороне коленного сустава и бедра	(F) 8, 11; (RP) 5, 10; (R) 1
179	Боль по задневнутренней стороне плеча	(IG) 5
180	Боль по наружной поверхности таза	(VB) 38, 40
181	Боль по наружной стороне стопы	(V) 64, 65
182	Боль при ушибах ног и промежности (надавливание в течение 5–8 секунд)	(RP) 4
183	Боль в области входа во влагалище	(F) 1, 3
184	Бредовое состояние	(TM) 12; (V) 18; (GI) 5
185	Бронхиальная астма	(F) 13; (VB) 18, 19, 23, 25; (R) 4, 22, 23, 24, 25, 26, 27; (RP) 21; (V) 13, 17, 37, 40, 42, 43, 44, 45; (IG) 15; (P) 1, 2, 3, 5, 6, 7, 8, 9, 10; (E) 9, 10, 11, 12, 13, 15, 16, 18, 19, 40; (GI) 8, 9, 18, 19, 20; (TM) 9, 10; (IM) 15, 16, 17, 18, 19, 20, 21, 22, 23
186	Бронхит	(TM) 10; (MC) 3; (IG) 15; (F) 10, 11, 13, 14, 15, 16; (GI) 8; (RP) 17, 18; (IM) 17, 19, 20, 21, 23; (V) 17, 20
187	Внезапная потеря голоса	(TM) 15; (E) 9; (C) 4; (R) 2; (VB) 44
188	Воспаление и опухлость в подмышечной впадине	(VB) 22, 42

1	2	3
189	Воспаление зрительного нерва	(V) 1; (VB) 20, 37
190	Воспаление лучезапястного сустава	(TR) 24
191	Воспаление мочеиспускательного канала (см. также № 260)	(IM) 6; (TM) 1, 3, 20; (RP) 6; (V) 23, 28, 30, 57
192	Воспаление седалищного нерва	(TM) 3
193	Воспаление слезной железы	(TM) 12, 24
194	Воспаление суставов верхних конечностей	(IG) 4, 9
195	Воспаление щечно-губной области	(VB) 3; (E) 3, 5
196	Воспаление яичников (придатков)	(VB) 29; (E) 29; (IM) 2, 3
197	Выпадение матки (см. также №№ 258, 257, 439, 622)	(IM) 1, 2; (TM) 16, 20
198	Выпадение прямой кишки (см. также № 269)	(VB) 28; (TM) 1, 6, 16, 20; (IM) 8; (V) 30, 57; (R) 8
199	Втяжение яичка	(E) 29
200	Вялый паралич стопы	(E) 42
201	Гайморит (воспаление верхне-челюстной пазухи)	(E) 2, 3
202	Гастралгия (невралгическая боль в надчревьe)	(TM) 7, 8; (VB) 24; (MC) 3, 5, 6, 7; (E) 3, 4, 36
203	Гастрит острый	(IM) 13, 15; (E) 20, 21, 22, 36, 38; (MC) 6
204	Гастрит хронический (гипоацидный)	(IM) 8, 13; (MC) 6; (RP) 16; (E) 20, 21, 22, 25, 36, 38
205	Гастрит хронический (гиперацидный)	(VB) 23; (IM) 8, 13, 21; (MC) 6; (RP) 16; (E) 12, 20, 21, 22, 25, 36, 38
206	Гематурия (кровь в моче)	(V) 23, 27

1	2	3
207	Гемералопия (куриная слепота)	(E) 1; (V) 1; (VB) 14
208	Гемикрания (вид головной боли)	(TR) 10; (VB) 4, 6, 7, 17, 20
209	Гемиплегия (односторонний паралич мышц)	(VB) 20, 30, 31, 32, 34, 39; (E) 3; (GI) 8, 10, 15
210	Геморрой (см. также № 35)	(V) 24, 27, 31, 32, 33, 34, 35, 36, 37, 39, 48, 49, 50, 51, 53, 54, 56, 57, 58; (IM) 1; (R) 7; (TM) 1, 4, 6, 20, 28
211	Гепатит	(RP) 5; (IG) 4; (V) 18, 19, 20, 48; (VB) 24; (R) 7; (TM) 6, 9; (E) 20
212	Гепатит, сопровождающийся лихорадочным состоянием	(F) 4
213	Гингивит (воспаление десен)	(VB) 12; (IG) 16; (TR) 20
214	Гипергидроз кистей (повышенная потливость)	(P) 10; (RP) 2; (GI) 4; (MC) 8
215	Гиперемия глаз (местное полнокровие)	(V) 1, 65
216	Гиперемия или похолодание подошвы стопы	(R) 1; (F) 4
217	Гиперсаливация	(GI) 19; (IM) 23
218	Гипертония (повышенное артериальное давление)	(MC) 6, 8; (F) 3, 13; (E) 9, 36; (VB) 20, 25; (IM) 12; (GI) 15; (RP) 6; (R) 7
219	Гипогалактия (пониженная секреторная способность молочных желез)	(E) 17, 18; (IG) 1, 2
220	Гипотония (низкое артериальное давление) (см. также № 546)	(R) 7; (TM) 12; (IG) 14; (IM) 4, 6; (GI) 11, 18, 19
221	Гипотония мышц руки	(GI) 11, 14

1	2	3
222	Глазные болезни (слабое зрение, конъюнктивиты, блефариты) – (см. также №№ 17, 21, 31, 109, 136, 189, 193, 207, 215, 223, 261, 293, 303, 305, 319, 337, 414, 433, 444, 491, 500, 532, 533, 534, 542)	(IG) 1, 2, 3, 4, 5, 6, 15, 18; (F) 1, 2, 3, 4, 8, 14; (TR) 1, 2, 4, 13, 16, 20, 23; (VB) 1, 7, 14, 15, 16, 17, 19, 20, 36, 37, 38, 40, 42; (R) 11, 12, 13, 14, 15, 16, 17, 18; (V) 1, 2, 3, 5, 8, 9, 10, 18, 60, 64, 65, 67; (E) 18, 28, 36, 41, 43; (TM) 7, 17, 23, 24; (F) 14; (GI) 6
223	Глаукома (повышенное внутриглазное давление)	(VB) 1, 14; (E) 3
224	Глухота	(VB) 2, 3, 10, 11, 43, 44; (E) 7; (V) 63, 65; (GI) 1, 5, (IG) 1, 3, 5, 8, 16, 17, 19; (TR) 2, 3, 5, 7, 8, 9, 10, 16, 17, 18, 21
225	Головная боль (см. также №№ 93, 129, 130, 171, 208, 226, 227, 342, 347, 366, 388, 522, 589, 590)	(C) 5, 6; (P) 3, 7; (VB) 1, 3, 5, 6, 7, 9, 10, 11, 12, 13, 14, 15, 16, 17, 18, 19, 20, 21, 38, 41, 43, 44; (E) 2, 8, 36, 39, 40, 41, 44; (IG) 1, 3, 4, 7; (GI) 4, 5; (RP) 6, 9; (V) 2, 3, 4, 5, 6, 8, 9, 10, 11, 12, 23, 58, 59, 60, 62, 63, 64, 65, 66, 67; (TR) 1, 2, 3, 5, 12, 18, 19, 21, 22, 23; (TM) 4, 14, 15, 16, 17, 18, 19, 20, 21, 22, 23, 24; (P) 10
226	Головная боль в височной, лобной областях и в области макушки	(E) 8; (V) 4; (VB) 14
227	Головная боль при инфекционных заболеваниях	(V) 17

1	2	3
228	Головокружение	(C) 3, 6; (P) 3, 10; (VB) 4, 13, 16, 17, 21, 42, 43; (E) 7, 39, 40; (RP) 6; (TR) 2, 3, 23; (TM) 17, 18, 19, 20, 21, 22, 24; (V) 62
229	Гонит (воспаление коленного сустава)	(F) 6, 7; (E) 33, 34, 35; (RP) 9
230	Грипп и его профилактика	(TM) 10, 13, 14, 17
231	Горечь во рту	(V) 19; (VB) 35
232	Грыжа (см. также №№ 88 и 511)	(V) 29, 30, 32; (R) 1, 6, 10; (VB) 26; (E) 30; (RP) 12, 13, 14; (F) 1, 2, 3, 4; (IM) 2
233	Двигательные и чувствительные нарушения в ноге	(E) 32, 33, 34, 35, 36, 38, 40, 41, 42; (VB) 31, 32, 33, 39
234	Двигательные и чувствительные нарушения в плече и руке	(IG) 14; (C) 1, 3
235	Деменция (приобретенное слабоумие)	(C) 7
236	Депрессия (угнетенное психическое состояние)	(MC) 5; (C) 3
237	Дергающая боль в коленном суставе	(V) 38; (VB) 31
238	Дергающая боль в подколенной ямке	(V) 38
239	Диабет (см. также №№ 248, 563, 606)	(R) 2, 3; (TR) 4
240	Диарея (понос)	(IM) 4, 5, 8, 12; (TM) 5, 6; (E) 20, 21, 22, 25, 36, 37, 44; (RP) 1, 2, 3, 5, 6; (VB) 25; (F) 2; (V) 20, 21, 22, 25, 26, 28, 32, 35, 47, 48, 49; (R) 8, 13, 14, 21; (MR) 2

1	2	3
241	Диарея и рвота	(V) 40, 57; (MC) 3; (IG) 26
242	Дизентерия	(V) 22, 25, 27, 29, 35; (E) 25, 44; (RP) 3, 14, 15, 16
243	Дизурия (болезненное мочеиспускание (см. также №№ 191, 260))	(RP) 6, 8; (F) 5, 6, 8, 9; (E) 27; (IM) 1, 3, 4, 5; (TM) 1; (P) 7; (R) 10; (V) 27
244	Дисменорея (болезненные месячные)	(VE) 29
245	Диспепсия (нарушение пищеварения)	(TM) 5; (E) 23, 25, 36, 37; (RP) 2, 3, 5, 6, 15, 16; (IM) 5, 10, 11, 12; (R) 20; (F) 13; (V) 22, 43, 52, 66; (MC) 6
246	Дисфагия (расстройство акта глотания)	(IM) 16, 23; (V) 15, 19; (GI) 17, 18; (RP) 18
247	Дрожь в кистях	(C) 3
248	Жажда	(VB) 8; (MC) 8
249	Желтая моча (см. также №№ 206, 371, 372)	(P) 7
250	Желудочные заболевания (см. также №№ 98, 202, 203, 204, 205, 245, 251, 252, 253, 332)	(IM) 9, 10, 11, 13, 14; (TM) 8, 9; (E) 19, 20, 21, 24, 25, 34; (RP) 6, 8; (TM) 8, 9; (MC) 6
251	Желудочно-кишечные заболевания	(E) 23, 36, 37, 38, 44; (RP) 3; (TM) 5; (P) 1, 2, 13, 14; (VB) 28; (RP) 47; (R) 2, 3, 15, 16, 17, 18, 19, 20, 21, 24, 25; (V) 16, 17, 18, 19, 20, 21, 22, 42, 43, 44, 45, 46, 48, 49, 50, 51; (MC) 8; (GI) 4 (IM) 12

1	2	3
252	Жжение в эпигастральной области	(E) 39
253	Заболевание брюшной аорты	(IM) 5, 7
254	Заболевание головного и спинного мозга (см. также №№ 25, 314, 331, 362, 380, 415, 443, 472, 545, 562, 595, 626, 628, 629)	(TM) 8, 12, 13
255	Заболевания горла и трахеи	(GI) 11, 15; (R) 6
256	Заболевания легких и других органов дыхания (см. также №№ 18, 185, 186, 255, 284, 304, 313, 334, 336, 413, 421, 458, 482, 483, 487, 582, 587, 594, 603, 605, 606, 619)	(P) 1, 11; (MC) 1; (E) 19; (F) 13, 14; (VB) 22, 43, 44; (TM) 12, 14; (R) 3, 4, 21, 22, 23, 24, 25, 26, 27; (V) 7, 11, 12, 13, 36, 38, 41, 43; (GI) 1, 4
257	Заболевание лучезапястного сустава	(GI) 5
258	Заболевание матки и яичников	(RP) 6; (GI) 11; (V) 55; (R) 2, 18
259	Заболевание мочевого пузыря (см. также №№ 260, 448, 473, 474, 608)	(V) 23, 25, 30, 31, 32, 33, 34, 60, 62, 67
260	Заболевание мочеполовых органов	(F) 1, 2, 3, 4, 5, 8, 11; (VB) 27, 28, 29; (R) 2, 3, 5, 6, 7, 8, 10, 11, 12, 13, 14, 15, 16; (E) 24, 25, 28; (TM) 2; (RP) 10, 11; (V) 23, 28, 31, 32, 33, 34, 35, 47, 52
261	Заболевания мышц глаза	(E) 4
262	Заболевания ног (эндоартериит, полиартрит, подагра)	(E) 36; (RP) 6; (VB) 34
263	Заболевания носа (см. также №№ 201, 280, 408, 494, 530, 531)	(GI) 20
264	Заболевания органов брюшной полости	(IM) 6, 8, 12; (E) 25

1	2	3
265	Заболевание печени (см. также №№ 49, 119, 211, 212, 606)	(RP) 21; (R) 17,18, 19, 20, 21; (V) 18
266	Заболевание пищевода (см. также № 553)	(R) 22, 23; (V) 17, 41, 46
267	Заболевание женских половых органов (см. также №№ 28, 29, 108, 112, 183, 196, 197, 277, 363, 365, 439, 499, 509, 622)	(E) 29, 30; (IM) 3, 4, 6
268	Заболевания почек (см. также №№ 10, 24, 260, 407, 562, 606)	(F) 8, 14; (E) 24, 25; (R) 7
269	Заболевания прямой кишки	(V) 25, 28, 30, 35, 48, 53; (TM) 1, 2
270	Заболевание селезенки (см. также №№ 563, 592, 606)	(RP) 13
271	Заболевание сердца (см. также №№ 11, 61, 117, 370, 476, 480, 535, 536, 537, 538, 561, 562, 573, 605, 606, 615, 621)	(MC) 2; (C) 7; (VB) 44; (V) 14, 15, 16, 17, 39, 40, 44, 45; (TM) 11; (IM) 5, 7
272	Заболевания полости рта (см. также №№ 7, 231, 317, 441, 565, 572, 574, 577, 632, 633)	(E) 44; (IG) 5; (GI) 4; (P) 9, 11
273	Заболевания суставов (см. также №№ 15, 38, 39, 54, 56, 73, 82, 84, 92, 94, 100, 102, 104, 113, 128, 137, 140, 148, 170, 178, 190, 194, 229, 238, 257, 322, 348, 352, 354, 381, 382, 411, 420, 479)	(VB) 30, 34; (GI) 4
274	Заболевания толстой кишки	(TM) 3; (E) 37
275	Заболевания тонкой кишки	(E) 39; (IM) 6
276	Задержка мочеиспускания в послеродовом периоде	(R) 1; (IM) 2, 3
277	Задержка отслойки плаценты	(IM) 3; (V) 60, 67
278	Задержка развития речи у детей	(V) 15

1	2	3
279	Закупорка молочных протоков	(E) 34
280	Заложенность в носу	(VB) 15, 16; (TM) 20, 24, 25; (GI) 19, 20; (V) 1, 4, 6, 7, 9, 10 58, 67
281	Заложенность в ушах	(TR) 17
282	Западение и затвердение языка	(IM) 23; (TM) 15; (IG) 1, 5; (RP) 5
283	Запоры	(E) 25, 27, 39, 40, 41; (RP) 2, 3, 5, 13, 14, 15, 16; (TR) 6, 7; (R) 4, 6, 8, 15, 16, 18; (GI) 2, 4; (V) 25, 28, 31, 34, 51, 56; (VB) 30, 34
284	Застойные явления в бронхах	(TM) 14; (V) 13; (IM) 23
285	Затрудненное мочеиспускание (см. также №№ 10, 276, 302, 403, 495, 624, 625)	(F) 4, 8, 9, 10; (E) 28, 36; (RP) 9, 11; (V) 26, 31, 32, 38, 52, 67; (IM) 2, 3, 5; (P) 1; (R) 11, 12, 13, 14, 15, 16, 18
286	Затрудненные и болезненные движения в руке	(TR) 15
287	Затрудненные воды	(V) 60, 67
288	Затрудненный отход газов	(E) 36, 44
289	Зоб	(E) 11; (TR) 13
290	Зубная боль (см. также № 38)	(RP) 5, 9, 14; (IM) 24; (F) 2; (VB) 2, 3, 4, 5, 6, 10, 17; (E) 5, 6, 7, 41, 42, 44, 45; (GI) 1, 2, 3, 4, 5, 10, 16; (IG) 8, 18; (TR) 8, 9, 20, 21; (R) 3
291	Зуд верхней губы	(TM) 26; (E) 2
292	Зуд в наружных половых органах	(R) 2, 6; (E) 2; (IM) 1

1	2	3
293	Зуд в области глаз	(V) 1; (E) 2
294	Зудящая сыпь на туловище	(VB) 31, 32; (E) 2
295	Избыточное потоотделение	(V) 17; (R) 2
296	Икота	(IM) 14, 15, 16, 17, 22; (MC) 4, 6; (C) 6; (P) 11; (TM) 6; (V) 17, 47; (RP) 18; (VB) 24, 43; (IG) 15
297	Импотенция (см. также № 499)	(RP) 14; (R) 2, 3, 5, 6, 7, 8, 10, 11, 12, 13, 14, 15, 16; (V) 23, 28, 31, 32, 33, 34, 35, 47, 52; (TM) 1, 3, 4; (IM) 2, 3, 4
298	Искривление позвоночника	(E) 12, 36; (VB) 21
299	Истерия (заболевание, центральной нервной системы) – (см. также №№ 342, 358, 388, 413, 420, 421, 446, 447, 449, 450, 451, 452, 453, 454, 455, 457, 458, 459, 460, 461, 462, 472, 473, 474, 500, 558, 559, 560, 561, 573, 601, 648, 657)	(F) 1; (TM) 26; (GI) 4; (V) 62; (MC) 6, 7; (E) 7, 14; (C) 1, 3, 4
300	Истощение	(IM) 10
301	Ишиас (невралгия седалищного нерва)	(VB) 30, 34, 35, 36; (GI) 4
302	Ишурия (задержка мочи)	(RP) 11, 12; (IM) 2, 3, 4; (E) 28
303	Катаракта (помутнение хрусталика)	(V) 1, 2; (E) 36; (VB) 20, 37; (GI) 4
304	Кашель (см. также №№ 18 и 313)	(VB) 8; (TM) 5, 9, 10, 11, 14, 21, 22, 27; (E) 10, 12, 13, 14, 15, 16; (RP) 20; (GI) 2, 3, 4, 18, 19; (R) 3, 4, 22, 23, 24, 25, 26, 27; (V) 11, 12, 13, 14, 18, 42,

1	2	3
		43, 44, 45; (IM) 16, 18, 20; (P) 1, 2, 4, 5, 6, 7, 8, 10, 11
305	Кератит (воспаление роговой оболочки)	(E) 1, 3; (IG) 1, 3
306	Кислая отрыжка	(IM) 12, 14
307	Кислая отрыжка и тошнота	(F) 14; (VB) 23
308	Кишечные заболевания (см. также №№ 20, 198, 240, 241, 242, 257, 269, 274, 275, 283, 309, 310, 330, 332, 364, 400, 404, 445, 447, 510, 557, 563, 606, 623, 630)	(E) 22, 24, 25, 27, 43
309	Кишечные колики	(VB) 24, 27; (E) 28; (RP) 3, 14, 15
310	Кишечные кровотечения	(TM) 1, 6, 11; (V) 57
311	Кожные заболевания (см. также №№ 294, 312, 402, 597, 600, 604, 616)	(VB) 41; (RP) 10; (MC) 7
312	Кожные высыпания	(V) 16
313	Коклюш	(E) 10, 11; (P) 9
314	Коматозное состояние (бессознательное)	(MC) 9; (C) 9; (P) 11; (TM) 26; (GI) 1; (IG) 1; (R) 1; (RP) 1; (IM) 8
315	Конвульсивные спазмы мышц	(TR) 10; (TM) 12
316	Контрактура и тик мышц поясничной области	(TM) 5
317	Контрактура круговой мышцы рта, жевательных мышц и мышц шеи	(E) 4, 5; (GI) 4, 11
318	Контрактура лицевого нерва	(E) 2
319	Контрактура мышц глаза	(E) 1
320	Контрактура мышц затылочной области	(TR) 16
321	Контрактура мышц конечностей	(VB) 34

1	2	3
322	Контрактура мышц локтевого сустава	(C) 3; (MC) 7
323	Контрактура мышц V пальца	(C) 8
324	Контрактура мышц руки и пальцев	(IG) 7
325	Контрактура челюстных мышц	(TR) 22
326	Контрактура мышц языка	(C) 5; (MC) 9
327	Кошмарные сноведения	(VB) 44; (E) 45
328	Кривошея	(IG) 17; (V) 13; (VB) 39, 40
329	Кровавая рвота	(IM) 19; (TM) 6; (E) 19; (C) 6
330	Кровавый понос или кровь в кале	(IM) 4, 12; (V) 65
331	Кровоизлияние в мозг	(VB) 15; (IM) 24
332	Кровотечения в пищеварительном тракте (см. также №№ 310, 329, 330)	(RP) 4; (E) 36, 44; (MC) 6; (V) 17
333	Кровотечения из десен и других мест (см. также №№ 152, 213)	(P) 11; (MC) 3; (V) 40 (TM) 27
334	Кровохарканье	(V) 13, 15, 43; (VB) 42, 43; (P) 5, 6, 9, 10; (E) 20; (R) 2
335	Ларингит (воспаление слизистой оболочки гортани)	(P) 6; (E) 10, 11; (GI) 17; (RP) 4, 6, 7, 8, 10; (IM) 3; (TM) 20, 22, 23
336	Легочные заболевания	(E) 9; (R) 3; (P) 10; (IM) 5, 7
337	Лейкома (стойкое помутнение роговой оболочки глаза)	(E) 2, 3; (IM) 3, 23
338	Лимфаденит (воспаление лимфатических узлов) – (см. также №№ 188, 492, 539, 588)	(GI) 11; (RP) 11; (VB) 41

1	2	3
339	Лихорадочное состояние (см. также №№ 340, 409, 489)	(C) 5, 8; (MC) 5, 9; (IG) 1, 2, 3; (TR) 2, 4; (V) 11, 12, 16, 20, 57, 65; (P) 1, 10, 11; (GI) 1, 25; (E) 36, 40; (TM) 12
340	Лихорадочное состояние без потоотделения	(MC) 9; (RP) 2, 3; (C) 5; (IG) 1, 2, 4, 5, 7; (V) 11, 17, 45, 58; (R) 3; (TR) 1, 3, 6, 15; (VB) 20, 37, 43, 44; (TM) 4; (P) 6, 8; (GI) 1, 4; (E) 43, 44, 45
341	Локтевая и межреберная невралгия	(IG) 12
342	Ломящая головная боль	(VB) 5
343	Ломящая боль в костях	(V) 11; (VB) 39
344	Ломящая боль в локтевом суставе	(GI) 13, 14
345	Ломящая боль в нижних конечностях	(V) 55
346	Ломящая боль в области верхних конечностей	(GI) 11
347	Ломящая боль в области лба	(V) 2
348	Ломящая боль в области плечевого сустава и шеи	(GI) 9, 10, 12, 13
349	Ломящая боль в области поясницы или бедра	(V) 37
350	Ломящая боль в плече и плечевом поясе	(IG) 6; (GI) 14
351	Ломящая боль в плечевом поясе	(GI) 15
352	Ломящая боль в плечевом суставе и по задней поверхности руки	(IG) 11
353	Ломящая боль в руке и плече	(TR) 6
354	Ломящая боль в суставах	(V) 58
355	Ломящая боль и тик мышц в области плеча	(GI) 13

1	2	3
356	Ломящая боль, онемение, паралич голени	(E) 40
357	Лопаточный периатрит	(E) 38
358	Малярия	(V) 64; (TR) 2; (MC) 5; (TM) 11, 13, 14
359	Маниакальное состояние	(IM) 14, 15, 24; (TM) 1, 8, 15, 16, 17, 18, 19, 20, 23, 26, 27, 28; (VB) 9, 13, 36; (E) 23, 24, 40, 41, 42; (RP) 1; (IG) 5, 7, 8; (V) 8, 61, 62, 65; (R) 9; (MC) 5, 6; (TR) 12; (F) 8
360	Мастит (воспаление молочной железы (см. также №№ 3, 157, 279, 384, 455))	(VB) 17, 21, 41, 42; (IM) 17; (E) 18, 34, 36, 39, 41; (IG) 1, 2; (GI) 8; (RP) 12; (V) 46, 51
361	Межреберная невралгия	(MC) 1; (C) 3, 8; (P) 2, 9; (VB) 22, 23, 34; (E) 15, 16, 18, 19; (RP) 17, 18, 19, 20, 21; (V) 13, 36, 40, 41, 45, 46; (IM) 18, 21; (TM) 9, 14; (TR) 6
362	Менингизм (раздражение мозговой оболочки)	(TM) 15
363	Меноррагия (сильное месячное кровотечение)	(IM) 5; (F) 2
364	Метеоризм (вздутие живота)	(IM) 5, 10, 11, 12; (R) 16, 19; (MC) 6; (RP) 1, 2, 3, 5, 7, 12; (E) 20, 22, 25, 39, 41, 42, 45; (V) 19, 20, 21, 22, 25, 26, 49, 50, 53; (F) 9, 10, 13; (VB) 25
365	Метроррагия (маточное кровотечение)	(IM) 5; (F) 1, 2, 5, 6; (RP) 1, 6, 10; (V) 17, 24, 32; (E) 30; (TM) 6; (R) 10, 14

1	2	3
366	Мигрень	(VB) 1, 5, 6, 7, 8, 12; (E) 8; (TM) 19
367	Миозит (воспаление мышц шейной и плечевой областей)	(E) 12; (F) 6
368	Миозит ног	(E) 39
369	Миозит подвздошно-поясничной мышцы	(E) 31
370	Миокардит (воспаление сердечной мышцы)	(MC) 6
371	Моча красноватого цвета	(IG) 2, 3; (V) 28
372	Мутная моча	(R) 2; (V) 23, 39; (IM) 5; (F) 1, 3, 4, 13; (TM) 1, 2, 4
373	Мышечное напряжение в шейно-затылочной области	(V) 10, 11, 60; (TM) 16; (P) 7
374	Напряжение и контрактура мышц задней поверхности шеи	(TR) 16
375	Напряжение мышц затылка	(IG) 1, 2, 4; (V) 10, 13, 16,
376	Напряжение и слабость в мышцах поясничной области	(TM) 4
377	Напряженные состояния после укуса пчел, комаров, муравьев	(R) 6
378	Нарушение водного обмена	(IM) 7, 9
379	Нарушение менструального цикла (см. также №№ 4, 244, 365, 488)	(R) 2, 3, 5, 6, 8, 11, 12, 13, 14, 15, 16; (MC) 5, 6; (VB) 26, 41; (F) 5, 9, 11; (RP) 1, 4, 6, 8, 10; (TM) 2, 3; (V) 17, 23, 24, 30, 31, 32, 33, 34; (IM) 1, 2, 3, 4, 5, 6, 7; (E) 30
380	Нарушение мозгового кровообращения (см. также №№ 25, 314, 331, 362, 415, 443, 545, 562, 595, 626, 628, 629)	(IM) 2, 3

1	2	3
381	Нарушение подвижности в тазобедренном суставе	(E) 31
382	Нарушение подвижности коленного сустава	(E) 32, 36
383	Нарушение потоотделения (как для его усиления, так и для уменьшения) – (см. также №№ 295, 410, 484)	(F) 10; (GI) 4; (R) 7
384	Нарушение проходимости молочного протока	(RP) 18; (VB) 21; (E) 18
385	Нарушение сна (см. также №№ 327, и 485)	(TM) 20
386	Нарушения в области наружных половых органов	(IM) 7
387	Невралгия второй ветви тройничного нерва	(E) 2
388	Невралгия затылочного нерва	(VB) 1, 3, 11; (TR) 12
389	Невралгия лицевого и тройничного нерва	(P) 7
390	Невралгия локтевого нерва	(C) 4
391	Невралгия первой ветви тройничного нерва	(TM) 23
392	Невралгия пояснично-крестцового сплетения	(TM) 2
393	Невралгия тройничного нерва	(C) 3; (E) 3, 4, 6, 8; (IG) 18; (GI) 3; (V) 2, 3, 7; (TR) 21, 23; (TM) 24, 27
394	Неврастения (раздражительная слабость нервной системы, возникающая на почве истощения и переутомления)	(MC) 4, 5; (P) 5; (VB) 5, 6, 20, 21, 22; (E) 36, 40; (IG) 14; (GI) 4, 11; (RP) 6; (V) 10, 14, 15, 18, 22, 23, 31, 34, 43; (IM) 6, 15; (TM) 8, 11, 17, 20; (F) 3; (C) 7

1	2	3
395	Неврит кожно-бедренного нерва (воспаление нерва)	(C) 8; (VB) 31
396	Неврит лицевого нерва	(IG) 18; (TM) 27; (C) 8
397	Неврогенная тахикардия	(C) 9
398	Невроз экзаменационный	(C) 5, 7 – перед экзаменом следует вращать пальцы по часовой стрелке, после экзамена – против часовой стрелки
99	Неврозы (функциональное расстройство психики)	(C) 7; (P) 3; (GI) 9
400	Неврозы кишечника	(E) 26; (C) 7; (P) 3; (GI) 9
401	Недостаточность функции щитовидной железы (см. также №№ 289 и 490)	(R) 23, 24, 25; (E) 11; (TR) 13
402	Нейродермит на наружной поверхности ног и других частях тела	(GI) 11; (VB) 31
403	Непроизвольное мочеиспускание	(RP) 9
404	Непроходимость кишечника	(IM) 6; (TR) 6; (E) 36; (V) 25
405	Нервный тик	(VB) 3
406	Несмыкание век	(VB) 14
407	Нефрит (воспаление почек)	(VB) 25, 29; (E) 24, 28; (V) 23
408	Носовое кровотечение ¹	(MC) 2, 8; (P) 3, 11; (VB) 18, 39; (GI) 2, 4, 6, 19, 20; (C) 6; (IG) 1, 2, 3; (E) 44, 45; (V) 4, 18, 40, 54, 58, 60, 64, 66, 67; (R) 1; (TM) 15, 16, 22, 23, 25

1	2	3
409	Ночное повышение температуры	(TM) 13
410	Ночной пот	(V) 13, 17, (R) 2, 7; (C) 6; (TM) 13; (P) 10, 11; (E) 43
411	Ноющая боль в области локтевого и плечевого суставов, плеча и предплечья	(GI) 5
412	Ноющая боль в плечевом поясе	(V) 11
413	Обильное отделение мокроты	(E) 40; (MC) 5; (TM) 14; (V) 20
414	Обильные гнойные выделения из глаз	(VB) 14
415	Обморочное состояние	(P) 11; (GI) 1; (TM) 26
416	Обтурация протоков молочной железы (закупорка)	(E) 34, 36, 39, 41
417	Общая слабость (см. также №№ 343 и 591)	(TR) 5; (R) 3, 4, 7; (V) 17; (RP) 6; (MC) 6
418	Общеукрепляющее действие	(E) 36; (MC) 6; (RP) 6; (IM) 12, 15, 19
419	Ограничение подвижности пальцев (см. также №№ 15, 106, 118, 147, 323, 324, 425, 427, 512)	(TR) 3
420	Ограниченная подвижность плечевого сустава	(IG) 13; (VB) 34;
421	Одышка	(RP) 21; (V) 17; (P) 2; (VB) 40, 42, 43; (TR) 19; (E) 10, 11, 13, 16, 22; (IG) 16, 17; (GI) 5, 6; (IM) 15, 17, 19
422	Озноб	(TM) 10, 11; (VB) 16, 65
423	Оказание первой помощи при утоплении	(R) 1; (TM) 5

1	2	3
425	Онемение, боль и зуд в пальцах	(IG) 2
426	Онемение и похолодание голени	(RP) 7; (R) 7
427	Онемение или тик мышц пальцев	(GI) 1
428	Онемение наружной стороны нижних конечностей	(VB) 34
429	Опистотонус (судорожное сокращение разгибателей спины)	(TM) 8
430	Опорожнение желчного пузыря	(TM) 9
431	Опухание и болезненность в области яичников и наружных половых органов	(E) 30
432	Опухание языка	(P) 11
433	Опухлость и боль в области глаз	(V) 18
434	Опухлость и боль в области шеи и затылка	(IG) 5, 7; (TM) 16
435	Опухлость и боль на боковой стороне шеи	(TR) 6
436	Опухлость и боль по задне-внутренней стороне предплечья	(IG) 6
437	Опухоли в области живота (подвижные и неподвижные)	(RP) 8; (V) 51
438	Опухоль щеки и челюсти	(VB) 7
439	Опущение матки	(V) 31; (F) 1, 12
440	Опущение органов брюшной полости и тазовых органов	(RP) 5; (TM) 4; (IM) 20
441	Опущение угла рта	(IM) 24; (TM) 26; (GI) 2, 19
442	Орхит (воспаление яичка)	(IM) 2; (F) 3, 5, 8
443	Ослабление памяти	(C) 3, 7; (TM) 11, 16, 20; (IM) 14; (V) 10, 15

1	2	3
460	Ощущение жара в ладонях	(P) 10; (C) 7, 8; (MC) 5, 7, 9
461	Ощущение жара в ладонях, подошвах и в области сердца	(MC) 4
462	Ощущение жара в области живота	(VB) 39
463	Ощущение жара во всем теле, сопровождающееся безотчетным беспокойством и тревогой	(MC) 5, 7
464	Ощущение переполненности в животе	(E) 19
465	Ощущение слабости в области спины и позвоночника	(TM) 13
466	Ощущение тупого мышечного напряжения в области плечевого пояса	(TR) 14
467	Ощущение тяжести в голове	(V) 59
468	Паннус (быстрое движение регинированной ткани)	(VB) 40; (TM) 24; (V) 1, 18, 64, 67; (TR) 3
469	Паралич верхних конечностей	(C) 1; (IG) 3, 6, 9; (GI) 4, 10, 11, 15, 16; (TR) 5, 6, 7, 14
470	Паралич латерального малоберцового нерва	(VB) 34, 35
471	Паралич лицевого нерва (см. также №№ 318, 389, 396)	(VB) 1, 2, 3, 4, 14; (E) 1, 2, 3, 4, 5, 6, 7, 42, 44, 45; (GI) 4, 6, 11, 20; (IM) 24; (IG) 16; (TR) 17, 18, 21, 22, 23
472	Паралич VII спинального нерва	(V) 1
473	Паралич сфинктеров мочевого пузыря	(GI) 9
474	Парез мочевого пузыря	(F) 2, 5

1	2	3
444	Острая боль в области глаз	(IG) 3
445	Острые боли в животе	(GI) 7
446	Острые боли в области сердца	(IM) 14; (V) 15; (C) 5; (MC) 4
447	Острый аппендицит	(IM) 8, 13; (E) 25, 36; (MC) 6
448	Острый цистит (воспаление слизистой мочевого пузыря)	(F)
449	Отек лица	(P) 1; (VB) 12, 16; (TR) 16; (IM) 24; (GI) 7; (E) 41
450	Отек почечного происхождения	(V) 22, 24, 25; (E) 36
451	Отеки различного происхождения (см. также №№ 378, 449, 450, 452, 453, 513)	(V) 20, 22, 23, 52; (R) 5, 7; (GI) 6; (E) 5, 22, 39; (RF) 6, 9; (IM) 3, 5, 9, 11
452	Отек шеи при печеночно-сердечной недостаточности	(R) 7; (V) 23; (E) 36; (TR) 17
453	Отит среднего уха (воспаление)	(GI) 4; (VB) 2, 12; (IG) 19; (TR) 17, 21
454	Отит наружного слухового прохода	(TR) 21, 22; (IG) 1, 19
455	Отсутствие молока в грудной железе	(VB) 41
456	Отрыжка (см. также №№ 306 и 307)	(V) 16, 20, 21, 46; (IM) 16, 22; (P) 11
457	Охриплость голоса	(E) 6, 9; (TM) 20; (IG) 19; (P) 6; (GI) 7, 17, 18; (MC) 5; (TR) 6, 8, 9; (C) 5; (IM) 22, 23, 24, 26
458	Очаговая пневмония	(TR) 6, 7
459	Ощущение жара в области грудной клетки	(V) 12

1	2	3
475	Парезы и параличи различного характера	(TM) 20
476	Пароксизмальная тахикардия	(P) 4; (R) 4
477	Паротит (воспаление околоушной железы)	(GI) 7; (E) 6; (TR) 17, 20
478	Пересыхание языка	(R) 7
479	Периартрит плечевого сустава	(IG) 11; (VB) 21, 34; (GI) 15; (TR) 14
480	Перикардит (воспаление околосердечной сумки)	(V) 17
481	Перитонит (воспаление брюшины)	(IM) 11
482	Плеврит (воспаление серозного мешка, в котором располагается легкое)	(E) 12; (GI) 8, 9; (IM) 19; (MC) 4; (TM) 9; (V) 17
483	Пневмония (воспаление легких)	(GI) 13; (TM) 10; (RP) 20
484	Повышенная потливость в области головы	(MC) 2
485	Повышенная сонливость	(TM) 22
486	Повышение сопротивляемости организма (см. также №№ 418 и 515)	(E) 36
487	Повышение температуры в ногах (характерное для туберкулезных заболеваний)	(P) 5
488	Повышение температуры в результате переохлаждения во время менструального цикла	(F) 14
489	Повышение температуры по ночам	(V) 13; (MC) 8
490	Повышенная функция щитовидной железы	(VB) 21
491	Пожелтение склеры	(V) 49; (C) 2

1	2	3
492	Полиаденит (множественное воспаление лимфатических узлов)	(TR) 5, 10; (VB) 38; (E) 10, 11
493	Полиомиелит	(IG) 5
494	Полипы в носу	(TM) 20, 21, 25
495	Полиурия (увеличение количества выделяемой в сутки мочи)	(IM) 6; (P) 7
496	Поллакиурия	(R) 4, 5, 7, 10; (IM) 3, 4, (V) 27, 39, 52; (F) 3, 4
497	Поллюции (ночные)	(IM) 4; (E) 27; (RP) 8, 9
498	Поллюции (патологические)	(RP) 6, 8; (V) 23, 27, 30, 32, 43, 52, 67; (TM) 3, 4; (IM) 1, 2, 3; (R) 2, 11, 12; (F) 4
499	Половые расстройства	(E) 29, 30; (MC) 6; (RP) 6; (IM) 6
500	Помутнение роговицы	(TM) 23
501	Понижение аппетита	(TR) 1; (TM) 7, 9; (E) 39, 44, 45; (V) 17; (F) 13
502	Пониженный тонус языка	(IM) 23
503	Поражение периферических нервов руки	(C) 9
504	Послеродовые боли в животе	(R) 14, 17, 18
505	Потеря чувствительности и двигательной функции голени	(E) 38, 39
506	Похолодание в области живота	(RP) 9; (V) 21
507	Похолодание всего тела	(TM) 16, 20
508	Похолодание нижних конечностей	(E) 45; (RP) 1; (C) 3; (IM) 6, 8; (TM) 4, 12, 16; (R) 7
509	Преждевременная эякуляция (извержение семени)	(E) 27

1	2	3
510	Привычные запоры	(VB) 27, 34
511	Припухлость в области паха	(V) 30
512	Припухлость и боли в области пальцев и кисти	(GI) 2, 3, 4; (IG) 2, 7; (P) 11; (V) 66
513	Припухлость лица	(GI) 4
514	Простудные заболевания (см. также №№ 230, 422, 507)	(V) 11, 12; (R) 7; (TM) 14; (GI) 4, 19, 20; (TR) 5; (E) 12; (VB) 20, 21, 31
515	Профилактика болезней	(E) 36
516	Приступы боли при камнях в желчном пузыре	(TR) 6
517	Психозы (см. также №№ 359, 398, 399, 463, 583, 599, 611, 613, 618)	(MC) 2; (C) 3, 5, 7; (P) 3, 5; (VB) 37; (E) 24, 45; (IG) 5, 7; (RP) 1; (TR) 2, 10; (IM) 15; (TM) 16; (R) 1, 9
518	Птоз верхнего века (опущение)	(TR) 23; (VB) 14
519	Пяточные шпоры	(V) 61
520	Рак желудка	(RP) 4; (V) 17
521	Рахит	(V) 21
522	Регуляция функции гипофиза	(IM) 15; (GI) 20
523	Регуляция функции желчного пузыря	(IM) 10, 11; (F) 13
524	Ревматизм	(GI) 13
525	Рвота (см. также №№ 241, 329, 526, 527, 560)	(VB) 25; (E) 20, 21, 24, 41, 42; (GI) 10; (V) 14, 19, 22, 46, 47, 49; (MC) 3; (R) 16, 17, 18, 20, 21, 25; (RP) 2, 3; (TR) 6, 7, 18; (IM) 8, 10, 11, 12, 13, 14, 16, 22, 23; (TM) 18, 24; (V) 40

1	2	3
526	Рвота молоком у грудных детей	(V) 21
527	Рвота при беременности	(R) 17, 18, 19, 20, 21
528	Ригидность в области затылка	(TM) 10, 14, 17, 18
529	Ригидность в области шеи	(TM) 14, 17
530	Ринит (насморк)	(E) 2; (GI) 4, 11, 20; (TM) 16, 23, 24, 25, 28; (VB) 4, 18, 39; (V) 7
531	Ринорея	(V) 4; (TM) 21, 22, 23, 24
532	Рябь в глазах	(R) 1; (TR) 16; (VB) 4, 13, 15, 16, 20; (F) 8; (E) 2; (C) 3, 5; (IG) 7; (GI) 1, 2; (TM) 16, 18, 20, 21, 22; (V) 2, 3, 4, 5, 6, 7, 10, 18, 23, 58, 60, 62, 64, 65, 66
533	Рябь в глазах в послеродовой период	(TR) 6
534	Рябь и боль в глазах	(VB) 41, 43
535	Сердечная астма	(E) 19
536	Сердечно-сосудистый коллапс	(TM) 26
537	Сердечно-сосудистый коллапс, вызванный отравлением	(TM) 26; (MC) 6; (R) 1; (E) 36
538	Сердцебиение неврогенного происхождения	(P) 4
539	Сильное набухание подмышечных лимфатических узлов	(VB) 41
540	Слабость в плечах	(IG) 9, 10; (GI) 15, 16
541	Слабость и онемение нижних конечностей	(V) 32; (VB) 29, 31, 34, 58; (E) 1, 33
542	Слезотечение	(VB) 1, 15; (V) 2; (E) 1, 8; (TM) 24, 25
543	Слюнотечение	(R) 7; (VB) 23; (E) 3, 4; (IM) 23

1	2	3
544	Снижение общего тонуса нервной системы	(IM) 8
545	Солнечный и тепловой удар	(V) 40; (TM) 26; (R) 1;
546	Сосудистая недостаточность	(TM) 20, 26; (MC) 6
547	Спазм диафрагмы	(IM) 14
548	Спазм мышц бедра, голени и стопы	(F) 8, 9; (V) 39
549	Спазм мышц голосовых связок	(IM) 22
550	Спазм мышц горла	(R) 6
551	Спазм мышц лица	(GI) 4, 11
552	Спазм мышц спины (см. также №№ 315, 547, 548, 549, 550, 551; 553, 554, 555, 556, 557)	(TM) 4, 8, 12; (V) 59 61, 63
553	Спазм пищевода	(IM) 16, 22
554	Спазм прямой брюшной мышцы	(E) 26
555	Спазмы икроножных мышц	(V) 56, 59, 61, 63
556	Спастические боли в области спины и плеч	(V) 60, 61, 63
557	Спастическое состояние кишечника с болью	(E) 26
558	Сперматорея	(E) 27; (IM) 2, 3, 4, 6
559	Спондилолистез (смещение тела позвонка)	(TM) 11, 12
560	Срыгивание у грудных детей	(IM) 16, 17
561	Стенокардия (приступы резких болей за грудиной)	(TM) 4, 11; (IM) 11; (MC) 4, 6; (E) 36, 40
562	Стимуляция работы сердца, почек, аорты и головного мозга	(TM) 5
563	Стимуляция функции печени, селезенки, поджелудочной железы, желудка, кишечника	(TM) 9

1	2	3
564	Стеснение в боку	(RP) 8
565	Стоматит (воспаление слизистой оболочки полости рта)	(GI) 1, 7; (MC) 8
566	Судороги в икроножной мышце	(VB) 11, 36, 37, 38, 40, 44, 57; (V) 5
567	Судороги и спазм мышц в любом месте организма	(F) 2, 3; (V) 5
568	Судороги у детей	(P) 5; (V) 5, 63; (R) 2; (TR) 18; (GI) 16; (RP) 2; (TM) 11, 18, 21
569	Судорожное мигание	(TM) 8
570	Судорожное сокращение мышц плеч и спины	(V) 5, 41
571	Сухость в горле	(R) 6
572	Сухость во рту	(R) 7; (MC) 2
573	Тахикардия (частое сердцебиение)	(MC) 4, 5, 6, 7, 8; (C) 5, 6, 7, 8, 9; (V) 15, 64; (R) 1; (IM) 13, 14, 17; (TM) 16, 20, 23, 24
574	Тик и контрактура мышц в области рта	(TR) 20; (E) 1, 2, 4; (P) 11
575	Тик и контрактура мышц век (см. также №№ 406, 518, 569)	(E) 1, 2, 3, 4, 8; (TR) 23; (V) 2; (IG) 18; (TM) 26; (P) 11
576	Тик и онемение мышц руки	(GI) 12; (E) 1, 2, 4; (P) 11
577	Тонзиллит (воспаление миндалин)	(C) 6; (P) 5, 6, 8, 10, 11; (IG) 17; (VB) 10, 34, 38, 39; (TM) 14; (GI) 1, 4, 10, 11; (IM) 15, 22; (E) 9, 10, 11, 12, 43, 44

1	2	3
578	Тошнота (см. также №№ 307, 579, 580, 581, 590)	(GI) 10; (E) 20, 21, 24, 25, 40; (RP) 1, 2, 3, 4, 5, 6; (TR) 1, 18; (IM) 10, 11, 12, 13, 14, 19; (F) 2, 13; (V) 14, 15, 19, 22, 46, 47, 49; (VB) 23, 24; (R) 16, 17, 18, 20, 21, 23, 25; (MC) 6, 7, 8
579	Тошнота при беременности	(MC) 2, 3
580	Тошнота, связанная с простудными заболеваниями	(MC) 2
581	Тошнота у детей	(TR) 19
582	Трахеит (воспаление дыхательного горла)	(P) 6
583	Тревожное состояние	(E) 23; (C) 5, 6, 7, 8, 9; (V) 15, 67; (MC) 6, 7, 8, 9; (TR) 1; (R) 21; (TM) 11
584	Тремор рук	(MC) 8; (TR) 5, 10; (GI) 10
585	Трещины на языке	(TR) 1
586	Тризм (судорожное сжатие челюстей)	(E) 6; (VB) 7
587	Туберкулез легких	(V) 13, 15, 17, 19, 42, 43; (E) 36; (F) 3; (IM) 19; (TM) 9, 10
588	Туберкулезный лимфаденит	(GI) 13, 14, 16, 17, 18; (E) 9; (C) 1, 3
589	Тупая головная боль	(R); (TR) 6
590	Тупая головная боль, сопровождающаяся тошнотой	(VB) 17
591	Тяжесть во всем теле	(RP) 2, 3, 6
592	Увеличение селезенки	(RP) 5
593	Увеличение яичка	(F) 1

1	2	3
594	Удушье	(R) 3
595	Умственная отсталость у детей	(RP) 2
596	Уретрит (воспаление мочеиспускательного канала)	(IM) 1, 7; (R) 7
597	Уртикария (крапивница)	(RP) 10; (GI) 11
598	Ушибы ног и промежностей	(RP) 4 (на точку воздействовать 5–8 сек.)
599	Фобия (навязчивое состояние страха)	(V) 66
600	Фурункулез	(MC) 3; (V) 40; (GI) 11
601	Холецистит	(VB) 24
602	Хорея	(GI) 11
603	Хронический бронхит	(V) 13, 43; (TM) 14
604	Хроническое заболевание кожи	(MC) 8
605	Хронические сердечно-легочные заболевания	(V) 15; (C) 7; (E) 40
606	Хронические поражения внутренних органов	(V) 45, 50
607	Худоба при обильном питании	(V) 20
608	Цистит (воспаление мочевого пузыря)	(R) 7; (VB) 29; (E) 28; (V) 49, 54
609	Чувствительные и двигательные нарушения в области лопатки	(IG) 11, 14
610	Чувство стеснения и распирания в грудной клетке	(V) 14, 21; (VB) 23, 35; (E) 12, 13, 16; (C) 6; (IM) 16; (P) 1, 2, 4, 5; (F) 14; (R) 22, 23, 24, 26; (GI) 5
611	Чувство страха	(C) 4; (MC) 2, 6, 7; (R) 21; (TR) 1, 19; (IG) 7; (GI) 13; (V) 15; (TM) 11, 13

1	2	3
612	Шейный радикулит (радикулит – заблевание корешков спинномозговых нервов)	(VB) 19
613	Шизофрения (психическая болезнь)	(MC) 5; (E) 40; (VB) 34; (GI) 4; (F) 3; (V) 5, 15, 18, 63, 64, 65
614	Шум в ушах	(V) 8, 23; (R) 2; (VB) 2, 3, 4, 10, 11, 20, 43, 44; (E) 7; (IG) 1, 2, 3, 4, 5, 16, 17, 19; (TR) 2, 3, 5, 16, 17, 18, 19, 21, 22; (GI) 1, 4, 5, 6; (TM) 16, 20
615	Щемлящая боль в области сердца	(TR) 6
616	Экзема	(GI) 11
617	Эклампсия (судорожные припадки)	(TM) 19, 21
618	Эмоциональное состояние	(C) 9; (MC) 7, 8
619	Эмфизема (повышенное содержание воздуха)	(E) 16
620	Эндартериит (воспаление внутренней оболочки артерии)	(R) 6, 7; (RP) 6
621	Эндокардит (воспаление внутренней оболочки сердца)	(V) 17
622	Эндометрит (воспаление внутренней оболочки матки)	(IM) 7
623	Энтероколит (воспаление тонких и толстых кишок)	(IM) 10; (V) 20, 23, 26
624	Энурез (недержание мочи)	(IM) 2, 3, 4, 6; (RP) 11; (P) 5, (R) 1, 13; (V) 23, 25, 26, 28, 30, 31, 32, 33, 34, 60, 62, 67; (E) 23, 36; (GI) 4, 10; (TM) 4, 20

1	2	3
625	Энурез (ночной)	(P) 5; (RP) 6, 9, 11; (C) 8; (R) 11, 12, 13, 14, 15, 16; (IM) 2, 3; (V) 23, 27, 28
626	Энцефалит (воспаление головного мозга)	(TM) 14, 16, 20; (GI) 11
627	Эпидидимит (воспаление придатка яичка)	(F) 28, 29
628	Эпилепсия (падучая болезнь)	(IM) 13, 14, 15; (RP) 1, 4, 5; (C) 7; (R) 6; (VB) 13, 15, 16, 36; (MC) 5, 6, 7, 8; (P) 11; (F) 2, 9, 13, 15, 36; (E) 24, 39, 40, 41, 42, 45; (IG) 2, 3, 5; (TR) 7, 10, 12, 19; (IM) 24; (V) 5, 15, 18, 63, 64, 65; (TM) 1, 4, 6, 8, 9, 14, 19, 20, 24, 26
629	Эпилептические судороги у детей	(V) 20, 60; (F) 3; (TM) 4; (RP) 5
630	Язва двенадцатиперстной кишки	(E) 21
631	Язва желудка	(E) 21, 25, 36; (TM) 4, 12; (C) 6; (MC) 6; (GI) 4; (RP) 16; (V) 17; (F) 3
632	Язвочки в ротовой полости	(MC) 8
633	Язвочки в углу рта	(E) 4

ТЕХНИКА ПРОВЕДЕНИЯ ТОЧЕЧНОГО МАССАЖА

В отличие от акупунктуры, точечный массаж можно проводить практически в любых условиях, не требуя никаких инструментов, для любого возраста больного и практически при любом его состоянии. Точечный массаж при правильном его применении, особенно сочетанно с классическими методами терапии различных заболеваний, быстро дает положительный результат, не вызывает аллергии или какой-либо другой нежелательной реакции организма. Его можно использовать не только с целью сокращения сроков выздоровления больного, но и для профилактики многих распространенных заболеваний.

На сегодняшний день изучено 695 биологических активных точек, а используется в практической деятельности примерно 140–150. При проведении точечного массажа положительный лечебный эффект можно получить лишь в том случае, если будет точно определено местоположение точек, что не трудно сделать, посмотрев их расположение на рисунке того или иного меридиана. Кроме того, практически любую биологически активную точку можно найти по анатомическому ориентиру – бугорку, впадине, складке, расположенных на поверхности кожи. При легком надавливании на участки кожи, сравнивая с месторасположением точек на рисунке, легко можно отыскать впадины или уплотнения. Целесообразно пользоваться также сантиметровой лентой, на которую следует наносить индивидуальные так называемые цуни (расстояние между пропорциональными стрелками). Величина цуни строго индивидуальна и определяется расстоянием между двумя складками, которые образуются на второй фаланге при сгибании среднего пальца правой руки у женщин и левой – у мужчин. При нарушении нормальной функции внутреннего органа биологически активные точки на меридиане, связанные с ним, при надавливании становятся очень болезненными. Поэтому критерием правильного нахождения этих точек

является при сильном надавливании ощущение ломоты или боли.

Л. А. Куничев (1985), В. А. Иванченко (1988), Y VIEN DONG (1988) и другие авторы для проведения точечного массажа больному рекомендуют пользоваться следующими пальцевыми приемами: поглаживание, разминание, вибрация, надавливание, толкание первым пальцем, захватывание участка кожи (щиток), вонзание пальца в точку.

Перед началом массажа надо прежде всего хорошо вымыть руки, потереть ладони друг о друга с целью их согревания и улучшения в них циркуляции крови. Занять удобную позу, расслабить мышцы, сосредоточиться, не разговаривать. Надавливание на биологически активные точки не должно быть грубым, резким, оставляющим синяки и повреждения кожных покровов. Давление на точку производится подушечкой большого или среднего пальца, лучше на обнаженном участке тела, причем остальные части тела, не задействованные массажем, должны быть покрыты теплой тканью.

Эффективность точечного массажа как метода рефлекторной терапии зависит прежде всего от целеустремленности, навыков и мастерства массажиста, врача, да и самого больного.

При проведении приема точечного массажа следует учитывать направление воздействия на биологически активные точки в зависимости от состояния функционирования заболевшего органа, что имеет существенное значение для сроков выздоровления больного.

Пользуются двумя основными методами точечного массажа: тормозным или успокаивающим (сильное раздражение, вызывающее запредельное торможение нервных структур) и возбуждающим (слабое раздражение, тонизирующее нервные элементы). Стимулирующий эффект (снятие усталости, повышение физической работоспособности и т. д.) достигается в результате воздействия на биологически активные точки по часовой стрелке, причем целесообразно процедуру проводить в первой половине дня. При воздействии на точку против часовой стрелки достигается тормозной эффект (снятие нервного напряжения, миорелаксация – мышечное расслабление, обезболивание, седативный – успокаивающий эффект и т. д.) и процедуру следует проводить во второй половине дня.

Тормозной или успокаивающий массаж необходимо проводить следующим образом. Средний палец руки устанавливается на биологически активную точку строго перпендикулярно к поверхности кожного покрова, чтобы ног-

тем не повредить кожу, и начинают подушечкой пальца слегка поглаживать, постепенно углубляя его в ткань вибрирующим надавливанием на точку в течение 25–30 секунд до ощущения больным чувства онемения и тупой боли. После чего, не отнимая от кожи пальца, постепенно поднимая его, следует проводить те же манипуляции массажа, но в обратной последовательности. Продолжительность массажа одной точки должна составлять 1,5–5 мин (в среднем 3 мин).

Возбуждающий или стимулирующий массаж отличается от тормозного тем, что пальцем, в течение 30–40 секунд производятся быстрые вращательные движения до ощущения больным чувства онемения и боли, но они не должны превышать предела терпимости.

С целью снятия мышечных спазм, ощущения боли, уменьшения отечности и так далее проводят разминание точек большим пальцем руки, причем давление осуществляется винтообразным его движением со смещением кожного покрова относительно мышц и костей.

При коматозном или бессознательном состоянии воздействие на точку больного производится с помощью ногтевого укола большим пальцем. Интенсивность и время воздействия на точку определяется характером болезни больного.

Следует также иметь в виду, что стимулирующий эффект можно получить также и в том случае, если точечный массаж проводить легко и медленно по ходу меридианов, а сильное, быстрое надавливание против хода меридианов дает тормозной эффект.

Поскольку биологически активные точки быстро привыкают к их воздействию методом надавливания, У. Бемиг (1985), В. А. Иванченко (1988) рекомендуют проводить точечный массаж с применением разогревающих и охлаждающих мазей, гелей, кремов, и особенно натуральных растительных масел. Авторы предлагают в качестве одного из эффективных средств для быстрого подъема тонуса организма использовать эфирное масло, полученное из цветков зверобоя продырявленного.

Тибетская медицина рекомендует получать его следующим образом. Цветки зверобоя залить подсолнечным или оливковым маслом в соотношении 1 : 2, поставить в духовку и пропарить при температуре 30–40° С в течение 8–10 часов. Затем массу процедить, масло хранить при температуре 0-минус 2° С или в холодильнике.

У. Бемиг (1985) рекомендует готовить зверобойное масло по следующей методике. 10 свежих цветов, в ко-

торых содержится эфирное масло и естественный алкалоид гиперицин, хорошо растолочь в ступке и перемешать со 100 г оливкового или подсолнечного нерафинированного масла в банке из-под майонеза. Открытую банку поставить в темное теплое место на 4–5 дней и ежедневно перемешивать содержимое 8–10 раз. После окончания брожения банку закрыть герметично крышкой и поставить под действие солнечных лучей на 1,5 месяца. За это время смесь станет ярко-красного цвета. Смесь отжать, слить водянистый слой и сохранить в хорошо закрытых бутылках в прохладном месте.

Таким же способом можно приготовить масло из чертополоха и мяты. Масло наносится на точку и спустя минуту аккуратно растирается по коже зубной щеткой около 1,5 мин. Таким же способом можно использовать масло большинства эфирномасличных растений, проявляющих возбуждающее, тонизирующее, общеукрепляющее, анаболическое и кардиотоническое действие на организм.

Нам представляется целесообразным при проведении точечного массажа использовать специфические меды, которые, как и эфирное масло, следует наносить на биологически активные точки и втирать в них мед методом шиацу. Если эфирное масло можно получить только из эфирномасличных растений, то специфический мед можно получить практически из каждого растения и в любом регионе страны и земного шара. Так, А. М. Ильин в 1987 году с помощью медоносных пчел получил следующие специфические меды: женьшеневый, родиоловый и полиадаптогеновый (в состав этого меда входили биологически активные вещества из женьшеня, китайского лимонника, элеутерококка колючего, аралии, левзеи и родиолы розовой) и апробированы на экспериментальных животных и спортсменах-добровольцах. Было установлено, что при курсовом их употреблении (10–14 дней) сокращались сроки адаптации и восстановления, повышались физическая работоспособность и неспецифическая резистентность спортсменов к простудным заболеваниям, быстро восстанавливалось дыхание и пульс после интенсивных физических нагрузок, удлинялось время свертывания крови, повышалось содержание в крови гемоглобина и эритроцитов и так далее.

Можно получить специфические меды с адаптогенным, возбуждающим, тонизирующим, седативным действием на центральную нервную систему; анаболическим, общеукрепляющим, офтальмостимулирующим, аудиостимулирующим, кардиотоническим, гепатопроективным, нейролептическим, снотворным, болеутоляющим, инулинопо-

добным, антиаллергическим и другим фармакологическим действием.

В тех случаях, когда практическая медицина оказывается бессильной помочь больным с хронической формой заболевания – артрозом и полиартритами, мы бы советовали при проведении сегментарного и точечного массажа использовать 5% медовомумиевую мазь, чередуя ее с металлотерапией. Методика приготовления мази и метод лечения описан А. М. Ильиным в газетах „Советская торговля” (1989) и „Знамя колхозника” (1990), результаты лечения опубликованы Ю. Казаровым (1990) в журнале „Социалистический труд” (№ 1).

Продолжительность курса лечения больного точечным массажем определяется характером болезни. Тибетская медицина рекомендует его проводить до двух и более месяцев. Y Vien Dong (1988) рекомендует при наиболее распространенных острых нарушениях (простудные болезни, лихорадочные состояния у детей и т. д.) проводить 1–2 процедуры в день; при хронических заболеваниях процедуру назначают через день, либо 2 раза в неделю.

В случае испытания больным сильного утомления, дозу воздействия при последующих сеансах следует уменьшить, внося в последующие дни корректировку в схему лечения в зависимости от состояния больного. При достижении слабого терапевтического эффекта, точечный массаж следует проводить ежедневно, а через некоторое время вновь назначать по 2–3 сеанса в неделю. Курс лечения не должен превышать 12 сеансов; на 10–14 дней следует сделать перерыв и лечение повторить.

Если после трех курсов точечного массажа терапевтического эффекта достигнуть не удастся, метод лечения следует изменить.

Противопоказанием к проведению точечного массажа являются острые кожные, инфекционные и воспалительные заболевания.

Заключение

Таким образом, на основании изложенного можно считать, что воздействие на биологически активные точки при помощи точечного массажа является довольно действенным лечебным мероприятием, которое в комплексе, а иногда и самостоятельно, может оказать явным терапевтический эффект. Важным обстоятельством является тот факт, что названная процедура может иметь и профилактический характер. В нашей монографии проведен анализ и систематизация биологически активных точек и указаны заболевания, лечение которых можно осуществлять посредством воздействия на названные точки, а также методика проведения точечного массажа. Имея опыт работы в области спортивной медицины, авторы обратили внимание, что эффективность точечного массажа зависит от исходного функционального состояния спортсмена и был сделан вывод о его регулирующем действии. Особенно выражено действие после истощающих физических нагрузок в процессе восстановления утраченных сил. Мы согласны с мнением В. А. Иванченко (1988), который обращает внимание читателей на то, что при проведении приема лечебного массажа по меридианам 12 парных и двух непарных каналов следует учитывать состояние тонуса организма человека. Чем выше его тонус, тем слабее реакция на тонизирующий массаж. В возрасте от 15 до 30 лет нужно проводить сильный массаж, а от 31 до 50 лет – массаж средней силы, людям старше 50 лет – умеренный массаж. Людям астенического (худощавого) типа надавливание на биологически активные точки следует проводить более сильно и длительно, в отличие от людей с нормальной комплекцией, а для людей с повышенной массой тела надавливание должно быть щадящим. Нельзя, считает автор, произвольно увеличивать продолжительность и интенсивность массажа, так как это может привести к снижению тонуса и ухудшению самочувствия.

Считаем, что лучше всего такой массаж проводить в комплексе с утренней зарядкой, что дает возможность

обеспечивать организм необходимой энергией на весь рабочий день, да и позволит мобилизовать неспецифическую резистентность (защитные резервные силы) его к различным простудным и респираторным заболеваниям. Кроме того, ежедневное проведение человеком такой зарядки позволит более быстро освободить организм от его „зашлакованности” метаболитами (продуктами обмена веществ), особенно при остеохондрозах и артритах, а также кишечник от экскрементов (каловых масс).

Думается, что спектр использования различных мазей и растирок при различных видах точечного массажа мог бы быть значительно расширен, особенно с использованием действующих начал из лекарственных растений. Такие исследования продолжаются авторами в настоящее время. Если учесть, что токсическое действие лекарств и лекарственные болезни распространяются с все нарастающим темпом, а при точечном массаже, практически нет противопоказаний, предпочтение, по возможности, следует отдать альтернативному безлекарственному методу.

СПИСОК ЛИТЕРАТУРЫ

Бемиг У. Самопомощь при бессонницах, стрессах и неврозах.-Минск, Польша, 1985.

Вельховер Е. С., Никифоров В. Г. Основы клинической рефлексологии.-М: Медицина, 1984.-221 с.

Дуринян Р. А. Физиологические основы аурикулярных рефлексов на висцерально-эндокринные функции./В кн.: Теория и практика рефлексотерапии.-Кишинев, 1981. С. 199-201.

Ибрагимова В. С. Точечный массаж.-М.: Медицина, 1983.-142 с.

Иванов В. И. Акупунктура и медикаментозная терапия.-М.: Воениздат, 1981.-322 с.

Иванченко В. А. Секреты вашей бодрости.-М.: Знание, 1988. С. 224-254.

Качан А. Т. Традиционные представления о „каналах” меридианах как путях воздействия при их иглоукалывании и их современная интерпретация./В кн.: Теоретическое обоснование и клиническое применение метода иглоукалывания.-Л., 1972.

Куничев Л. А. Лечебный массаж: (Справочник для средних медицинских работников)/Изд. 3-е, стереотипн. Л.: Медицина, 1985.-216 с.

Массаж: Пер. с нем./Под ред. Й. К. Кордеса, П. Уйбе, Б. Цайбиг.-М.: Медицина, 1983.-168 с.

Никифоров В. Г. Лечебная эффективность электропунктуры./В кн.: Электропунктура и проблемы информационно-энергетической регуляции деятельности человека.-М., 1976. С. 44-55.

Портнов Ф. Г. Электропунктура (некоторые итоги и перспективы клинического применения)/В кн.: Теоретическое обоснование и клиническое применение метода иглотерапии.-Л., 1972. С. 82-83.

Портнов Ф. Г. Электропунктурная рефлексотерапия.-Рига, Зинатне, 1980.-217 с.

Табеева Д. М. Руководство по иглорефлексотерапии.-М.: Медицина, 1980.-560 с.

Уоррен Ф. Медицинская акупунктура./ (Пер. с англ.) - Киев. Вища школа, 1981.-213 с.

Bossy I. Bases neurodiologiques des reflexotherapies.-Paris, Masson, 1975.-110 p.

Brown P. E. Use of Acupuncture in major surgery Jeneral Practitioner, Gravesend, Kent.-Lancet, 1972, vol. 1. N. 7764. P. 1328-1330.

König G., Wancura J. Neue chinesische Acupunctur.-Wien, Verlag W., Maudrich, 1975.-301 p.

Vien Dong Y. Иглокалывание: Пер. с вьетн./Под общей редакцией Хоанг Бао Тяу, Ла Куанг Ниеп.-М.: Медицина, 1988.-671 с

Wen H. L., Cheung S. Y. Treatment of drug addiction by acupuncture and electrical stimulation.-Amer. J. Acupunct., 1973, vol. 1. P. 71-75.

**Андрей Михайлович Ильин,
Решен Джафарович Сейфулла**

БОЛЕЗНИ И БИОЛОГИЧЕСКИ АКТИВНЫЕ ТОЧКИ

**Зав. редакцией В. И. ГРУШЕЦКИЙ
Редактор В. И. ГРОМОЗДЕНКОВ
Художественный редактор
Художник
Технический редактор М. Ю. ОСИПОВА
Корректор**

Издательство „Прометей” МГПИ им. В. И. Ленина
119048, Москва, ул. Усачева, 64.

Братская городская типография.

Заказ 736 тираж 10000 цена 5 руб.